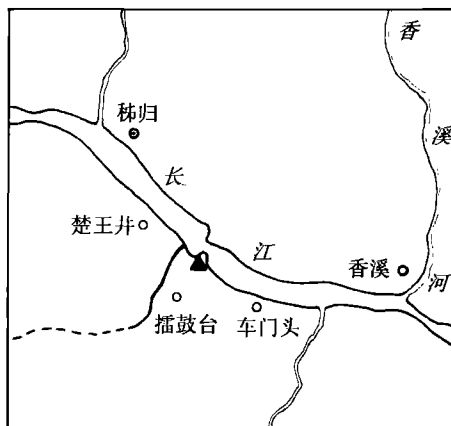


湖北秭归石门嘴遗址发掘

吉林大学边疆考古研究中心 湖北省文物考古研究所

石门嘴位于秭归老县城东南 2.7 公里处,系长江南岸凸向江中的一个山嘴,隶属郭家坝镇旧洲河居委会。遗址所在地势呈西南高、东北低的缓坡。高程范围约在 80—130 米。面积近 10,000 平方米(图一;图版壹,1)。该遗址 1994 年在湖北省文物考古研究所进行三峡工程秭归县淹没区地下文物调查时发现并确认。1999 年 11 月至 12 月,吉林大学考古系与湖北省文物考古研究所联合对该遗址进行了重点发掘。



图一 秭归石门嘴遗址位置示意图

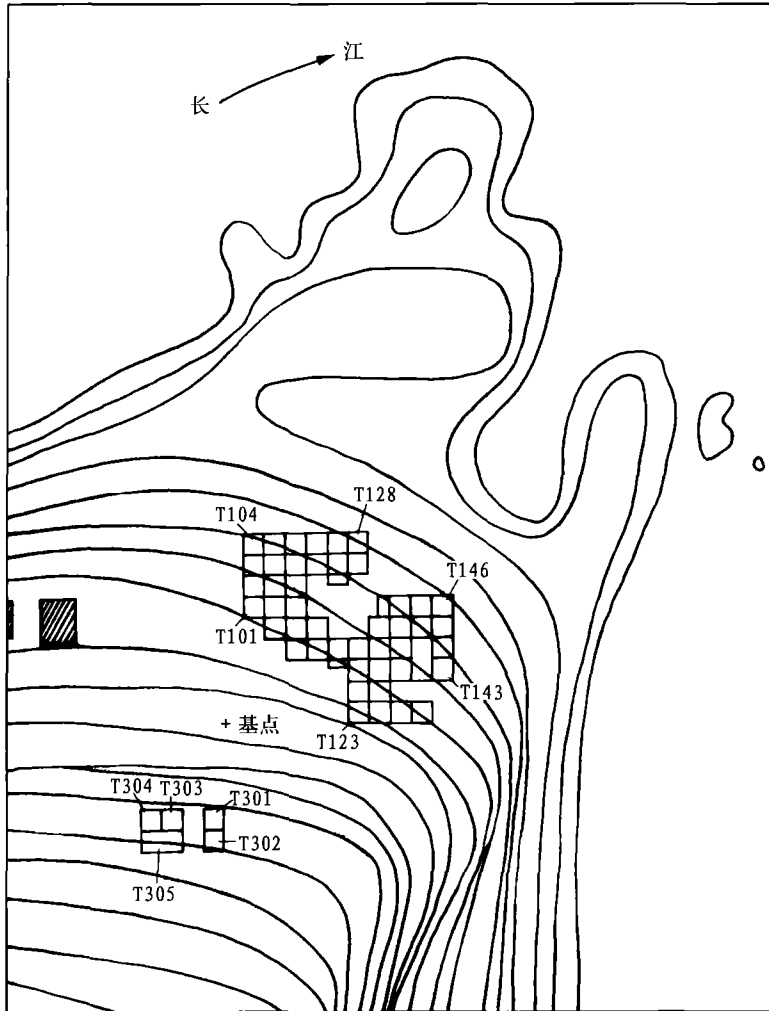
此次发掘首先将基点设定于遗址中部,将遗址所在区域划分为四个象限。发掘主要集中于第一象限。共布 5×5 平方米探方 40 个,5×6 平方米探方 5 个,5×10 平方米探方 1 个。另在第三象限的北部布 5×5 平方米探方 4 个,5×10 平方米探方 1 个。加上部分探方的扩方,共发掘 1400 平方米(图二)。同时完成钻探面积 8000 平方米。本次发掘探方编号采用三位数。其中第一位数代表探方所在象限,后两位数则为序号。如 99ZST301,则为第三象限的第一号探方(为方便起见,以下谈及探方及遗迹遗物编号,“99ZS”皆省去)。通过发掘了解到,该遗址存在商、周、六朝和明代四个时期的遗存。本文重点报导商、周、六朝时期遗存。

一 地层堆积

由于常年的水土流失和近现代的整改土地,遗址破坏比较严重。遗址北部偏于坡下的位置,往往在耕土层下即暴露出生土和基岩。只在中部和南部的部分地段保留有文化堆积,且厚度一般在 0.5—1.5 米。现以 T121 和 T106 两探方为例介绍一下地层堆积情况。

(一) T121 南壁剖面

第 1 层:厚 0—0.62 米。黄灰色,松软。除西北角基岩裸露之外,分布于探方大部。系近年整修土地形成的农耕层。



图二 秭归石门嘴遗址探方分布示意图

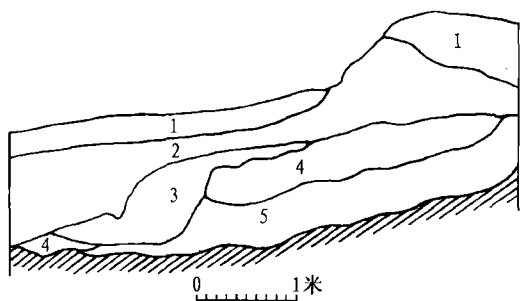
第 2 层:距地表深 0—0.62、厚 0—0.85 米。灰黑色沙土层,较松软。内含少量商代陶片、明代青花瓷片和铁钉等遗物。可能系近代因洪水所形成的冲积层。

第 3 层:距地表深 0.5—1.5、厚 0—0.83 米。淡黄色沙性土,土质较细密。出土少量商代陶片和鱼骨等。

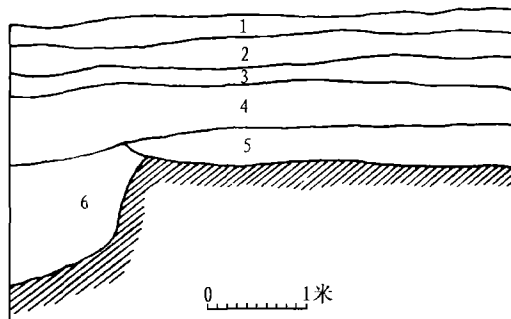
第 4 层:距地表深 0.45—1.1、厚 0—0.55 米。黄褐色沙土层,较松软。出土大量破碎的商代陶片和鱼骨,还有少量石器。

第 5 层:距地表深 0.3—1.3、厚 0—0.53 米。灰褐色沙土层,松软。出土少量破碎商代陶片和石器等。此层下为基岩。

以上第 3 至第 5 层在探方中所处地势比较低洼,且都自南向北往坡下倾斜,土质含沙量很大,但又不見晚于商代的遗物,故推测这三层均属早期冲积所形成(图三)。



图三 T121 南壁剖面图



图四 T106 南壁剖面图

(二) T106 南壁剖面

第1层：厚0—0.55米。灰褐色沙性土，松软。除探方中部陡坎处外，分布于方内大部分。依地势由西南向东北倾斜。层内含有现代瓷片、砖、瓦。系近年整修土地所形成的农耕层。

第2层：距地表深0—0.55、厚0—0.45米。黄色沙性土，较纯净。未发现遗物。

第3层：距地表深0—0.63、厚0—0.5米。黄褐色沙性土，松软，呈颗粒状。分布于探方南半部。出有较多明代瓷片、瓦片。H13、H14及F4(地坎式房址)开口于此层下，打破第4层，均属明代遗迹。

第4层：距地表深0.45—0.85、厚0—0.65米。灰褐色土，含白硝，多呈块状，较坚硬。分布于探方南部。出土有明代瓷片、砖及少量六朝青瓷片。M9、H18、H21开口于此层下。其中M9打破H21，二者又直接打破第6层，均属六朝时期。H18则打破第5层，属明代坑。

第5层：距地表深1.15—1.3、厚0—0.4米。黄灰色土，较坚硬。分布于探方西南部。且由南向北呈坡状堆积。层内含六朝瓷片、瓦片和少量周代遗物。属六朝文化层。

第6层：距地表深0.4—1.4、厚0—1.2米。深褐色土，质地较坚硬，含草木灰及烧土颗粒。主要分布在探方东部和北部。层内出土大量陶片和鱼骨。遗物中最晚者属东周时期，但也有不少商代陶片。此层下为基岩或黄色生土(图四)。

二 商代遗存

(一) 遗迹

仅发现灰坑10座。编号为H1—H7、H15—H17。其中圆形灰坑5个，圆角长方形灰坑3个，椭圆形和不规则形灰坑各1个。这些灰坑多数只剩底部，只有个别保留堆积较深。

H1 位于T137西南部，开口于第1层下，打破生土层。圆角长方形锅底状。坑口长1.36、宽0.9、深0.15米。坑内填土黄褐色，含红烧土颗粒和草木灰。出土大量鱼骨和少数破碎陶片(图五；图版壹，2)。

H17 位于 T301 西北部,开口于第 3 层下,打破生土层。其北侧被一近代墓打破,并被整修梯田时削去部分坑壁。据残存形状推测,该坑平面应为圆角长方形。坑壁较直,坑底平整。坑口长 2.2、宽 1.15、坑深 0.7 米。填土为较纯净的黄土。坑底有一层碎陶片,可辨器形有瓮、罐各 1 件(图六)。

(二) 遗物

1. 陶器 陶系以夹砂灰褐陶最多,约占总数 40% 以上。其次为泥质灰陶和夹砂灰陶,还有少量夹砂红褐陶、泥质灰褐陶、泥质红陶以及极少的泥质红胎灰皮陶。夹砂陶内所掺砂粒多细小而均匀,似为河沙。纹饰以绳纹为主,约占总数 53% 左右。其次为方格纹、弦纹。也有少量戳印的 S 纹、云雷纹及篮纹、贝纹等。素面陶器数量较多,约占总数的 20% (附表一)。夹砂陶器多为泥片贴塑法成形,而泥质陶器则多为泥条盘筑法成形并经慢轮修整,也有规整的轮制陶器。器类有釜、罐、盆、豆、尖底杯、钵、高柄杯、缸、瓮、小杯、小釜、陶印模、纺轮等。

釜 74 件。均夹砂陶。数量最多,约占全部陶器的 50% 以上,但大多无法复原。依口沿和腹部形态可分五型。

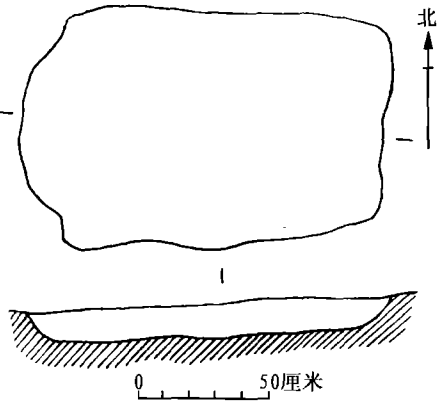
A 型:57 件。矮领圆鼓腹。可分二亚型。

Aa 型:51 件。卷沿,颈稍长。分三式。

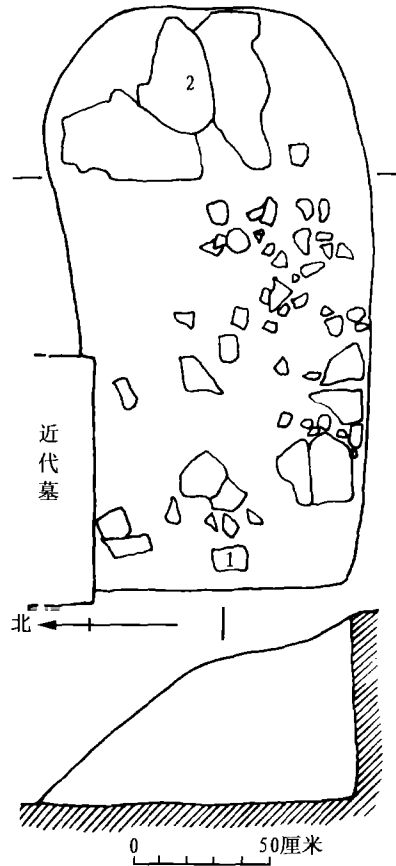
I 式:4 件。沿、腹间转折圆缓,束颈不明显。T304④:1,夹砂红褐陶。腹饰较粗的竖向绳纹。底有烟炱。口径 15、高 16 厘米(图七,8;图版贰,2)。

II 式:34 件。束颈,沿、腹间有明显转折。T121③:4,夹砂灰褐陶。腹饰竖向细绳纹,口径 20 厘米(图七,1)。T121 扩③:1,夹砂灰褐陶。腹饰斜向篮纹。口径 25.6 厘米(图七,4)。T121④:8,夹砂灰褐陶。颈外侧有一周手指按窝,腹饰横向细绳纹。口径 16 厘米(图七,10)。T121④:13,夹砂灰褐陶。颈外有一周手指按窝。腹部绳纹较散乱(图七,20)。

III 式:13 件。束颈更明显。H6:1,夹砂灰陶。腹饰斜向细绳纹,下腹有烟炱。口径 16 厘

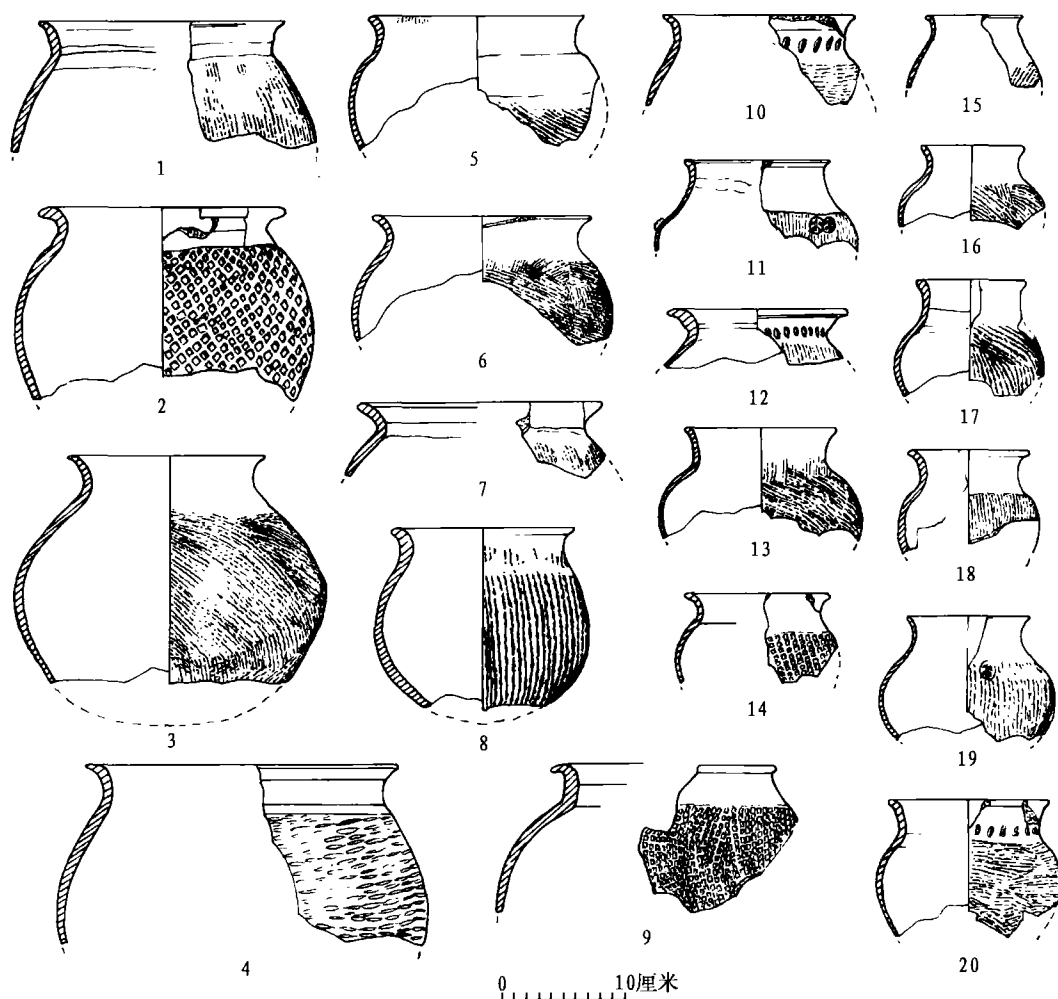


图五 H1 平、剖面图



图六 H17 平、剖面图

1. 罐残片 2. 瓮残片



图七 出土商代陶釜

1. Aa 型Ⅱ式(T121③: 4) 2. Aa 型Ⅲ式(T304④: 2) 3. Aa 型Ⅲ式(H6: 1) 4. Aa 型Ⅱ式(T121 扩③: 1)
 5. B 型Ⅰ式(T121⑤: 5) 6. B 型Ⅰ式(T122⑤: 8) 7. Ab 型(T121④: 25) 8. Aa 型Ⅰ式(T304④: 1) 9. Aa 型Ⅱ式(T122③: 4) 10. Aa 型Ⅱ式(T121④: 8) 11. E 型(T121 扩④: 9) 12. Ab 型(T121 扩④: 10) 13. B 型Ⅱ式(T121⑤: 2) 14. B 型Ⅰ式(T121④: 16) 15. C 型(T121④: 31) 16. B 型Ⅱ式(T122③: 5) 17. D 型(T121 扩④: 8) 18. D 型(T122⑤: 5) 19. B 型Ⅱ式(T121④: 1) 20. Aa 型Ⅱ式(T121④: 13)

米, 高约 22 厘米(图七, 3)。T304④: 2, 夹砂红褐陶。沿上端外翻, 腹饰粗方格纹。口径 24.4 厘米(图七, 2)。T122③: 4, 夹砂灰褐陶。沿上端近平。腹饰较细方格纹。残高 12 厘米(图七, 9)。

Ab 型: 6 件。颈较短。T121④: 25, 夹砂灰褐陶。腹饰细绳纹。口径 20 厘米(图七, 7)。T121 扩④: 10, 夹砂红褐陶。沿加厚, 颈外有一周按窝。腹饰细绳纹(图七, 12)。

B 型: 11 件。卷沿矮领, 扁腹。分二式。

I 式: 6 件。中口, 颈部稍收束。T122⑤: 8, 夹砂灰褐陶。腹饰交错绳纹。口径 18 厘米(图

七,6)。T121⑤:5,夹砂红褐陶。下腹有斜向绳纹,肩部绳纹被抹去。口径 17.6 厘米(图七,5)。T121④:16,夹砂灰陶。腹饰小方格纹。口径 12 厘米(图七,14)。

I 式:5 件。小口,束颈更明显。T122③:5,夹砂灰褐陶。腹饰斜向细绳纹。口径 8.5 厘米(图七,16)。T121⑤:2,夹砂红褐陶。腹饰斜向细绳纹。口径 12.5 厘米(图七,13)。T121④:1,夹砂灰陶。肩部贴附贝纹,腹饰竖向细绳纹。口径 10 厘米(图七,19)。

C 型:2 件。卷沿,垂腹。T121④:31,夹砂灰陶。腹饰细绳纹。口径 8 厘米(图七,15)。

D 型:3 件。小口高领,鼓腹。T122⑤:5,夹砂灰褐陶。腹饰细绳纹。口径 10 厘米(图七,18)。T121 扩④:8,夹砂灰褐陶。腹饰交错绳纹。口径 9 厘米(图七,17)。

E 型:1 件(T121 扩④:9)。夹砂灰陶。小口微侈,颈肩无明显转折,鼓腹。腹饰竖向细绳纹和贝纹。口径 12 厘米(图七,11)。

罐 9 件。依口沿与肩腹形态可分四型。

A 型:4 件。小口高领,鼓肩。T121④:9,泥质红陶。厚圆唇。口沿内侧与肩腹有轮旋痕。口径 14.8 厘米(图八,5)。

B 型:1 件(T121 扩④:4)。泥质灰褐陶。大口,卷沿圆唇,缓折肩,腹斜收。素面。口径 24 厘米(图八,2)。

C 型:1 件(T121④:14)。夹砂灰褐陶。侈口卷沿圆唇,溜肩。素面。颈部有泥皮脱落痕迹。口径 21.2 厘米(图八,7)。

D 型:3 件。小口高领,广肩。T121④:12,夹砂灰陶。颈饰三周凹弦纹,肩部戳印三周椭圆形窝点纹。口径 18 厘米(图八,4)。

盆 6 件。依口腹形态分二型。

A 型:4 件。大口,有肩,腹斜收。可分二式。

I 式:2 件。口径稍小于肩径或与肩径相若。T304④:6,泥质红胎灰皮陶。素面。口径约 36 厘米(图八,11)。

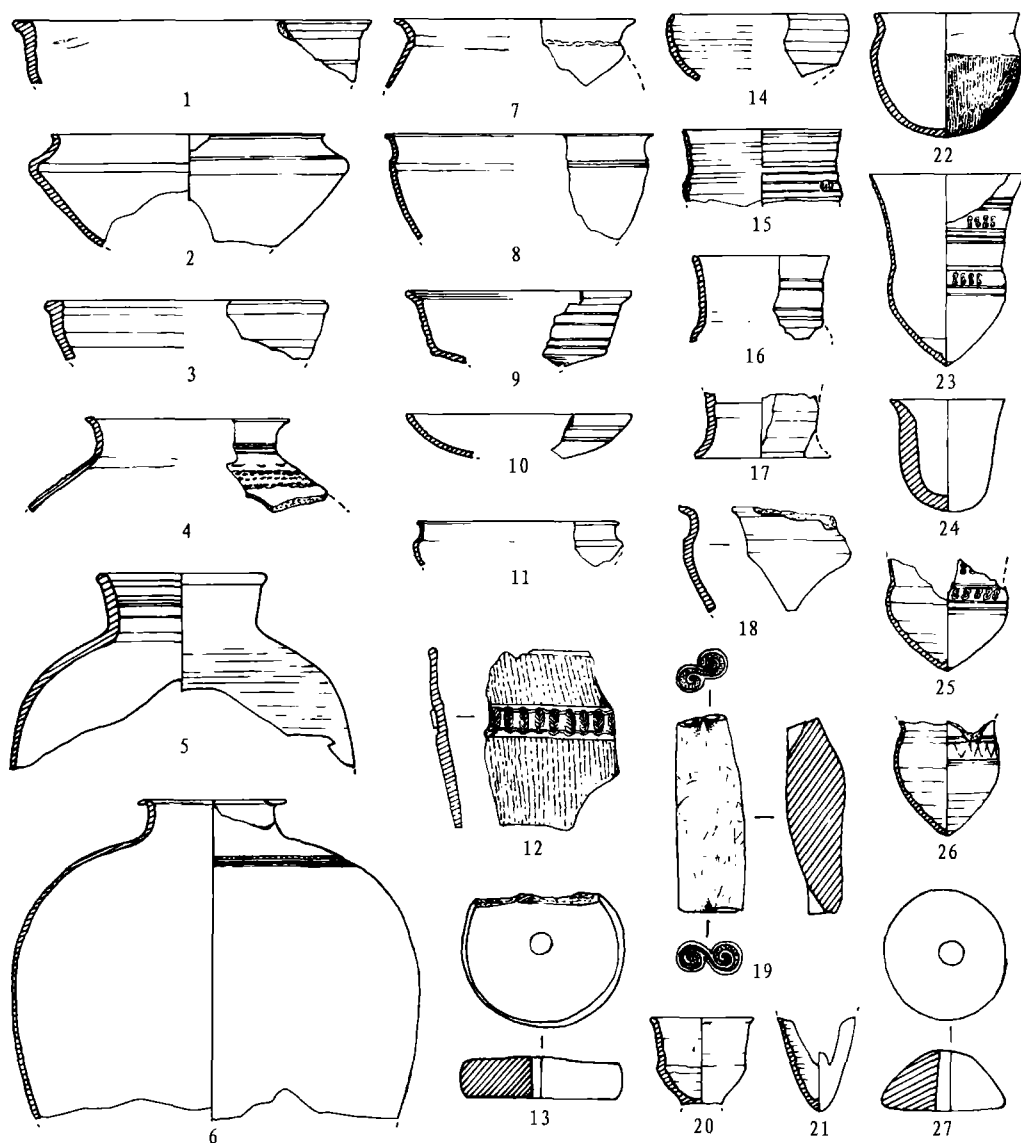
II 式:2 件。口径稍大于肩径。T304④:3,夹砂灰褐陶。素面。残高 9.2 厘米(图八,18)。T121③:9,夹砂灰陶。沿上端外折。肩饰一周凹弦纹。口径 24 厘米(图八,8)。

B 型:2 件。大口,腹弧收。T121⑤:10,夹砂灰陶。沿近平,厚方唇。腹饰一周凹弦纹。口径约 31.6 厘米(图八,1)。T121④:22,泥质灰褐陶。口微敛,沿面近平,厚圆唇。内外壁均留有轮旋痕迹。口径 25.2 厘米(图八,3)。

豆 4 件。依豆盘形状分二型。

A 型:1 件(T121④:6)。泥质红胎灰皮陶。敞口折沿,折腹,腹较深。柄残。腹饰五道凹弦纹,沿面也有凹弦纹两周。口径 20 厘米(图八,9)。

B 型:3 件。敞口弧腹,腹较浅。T121 扩④:18,泥质灰陶。腹饰两周弦纹。口径 20 厘米(图八,10)。



图八 出土商代陶器

1. B 型盆(T121⑤: 10) 2. B 型罐(T121 扩④: 4) 3. B 型盆(T121④: 22) 4. D 型罐(T121④: 12)
 5. A 型罐(T121④: 9) 6. 瓮(H17: 1) 7. C 型罐(T121①: 14) 8. A 型Ⅱ式盆(T121③: 9) 9. A 型豆
 (T121⑦: 6) 10. B 型豆(T121 扩④: 18) 11. A 型Ⅰ式盆(T304④: 6) 12. 缸(T121③: 7) 13. 纺轮
 (T122③: 10) 14. 钵(T121 扩④: 7) 15. B 型尖底杯(T121 扩④: 14) 16. B 型尖底杯(T121④: 17)
 17. 圈足(T121④: 27) 18. A 型Ⅱ式盆(T304④: 3) 19. 印模(T121④: 2) 20. 高柄杯(T121③: 1)
 21. 空足(T304④: 11) 22. 小釜(T121④: 5) 23. A 型尖底杯(T121④: 3) 24. 小杯(T122⑤: 2)
 25. A 型尖底杯(T121⑤: 1) 26. A 型尖底杯(T121 扩④: 12) 27. 纺轮(T122③: 3) (6, 11. 约 1/13,
 13, 19, 27. 3/5, 22, 24. 3/10, 余为 3/20)

钵 2 件。敛口弧腹。T121 扩④: 7, 泥质红陶。素面。器表与内壁均留有轮旋痕迹。口径 15.2 厘米(图八, 14)。

尖底杯 6 件。均泥质陶。依口部形状可分二型。

A 型:4 件。敞口,束颈明显。T121 扩④:12,泥质灰陶。口沿残。上腹及颈部各有两周凹弦纹,凹弦纹带之间有一周压划的折线纹。残高 10 厘米(图八,26)。T121④:3,泥质灰褐陶。口沿和上腹各有两组凹弦纹和一周戳印 S 形纹,S 形纹 4 个一组,腹部有一“又”字形刻划符号。口径约 13、高 16.8 厘米(图八,23;图版贰,1)。T121⑤:1,泥质灰陶。口沿残。颈部与上腹各饰一组凹弦纹,凹弦纹带之间饰一周戳印 S 形纹。口部也当有一周 S 形纹。残高约 10 厘米(图八,25)。

B 型:2 件。口较直,束颈不明显。T121④:17,泥质灰褐陶。肩部以下残。口沿及颈部饰五周凹弦纹。口径 12 厘米(图八,16)。T121 扩④:14,泥质灰陶。肩部以下残。肩部饰两周凹弦纹,并贴附贝纹 1 枚,器表及内壁留有轮旋痕迹。口径 14 厘米(图八,15)。

高柄杯 1 件(T121③:1)。夹砂灰褐陶。敞口,折腹,柄残。器表与内壁皆留有轮旋痕迹。口径 9.2 厘米(图八,20)。

瓮 1 件(H17:1)。泥质红胎灰皮陶。小口高领,沿上端平卷,圆唇,圆鼓肩。肩部有三周凹弦纹和一周戳印圆点纹。口径 26、残高 56 厘米(图八,6)。

缸 1 件(T121③:7)。夹砂红褐陶。系口沿残片。饰竖向中绳纹,近口处贴附一周附加堆纹,堆纹上又压印叶脉纹。残高 15.2 厘米(图八,12)。

空足 2 件。似为盃或鬻足。T304④:11,泥质灰褐陶。素面。残高 8.2 厘米(图八,21)。

圈足 1 件(T121④:27)。泥质灰陶。上部较直,下部外撇。底径 12 厘米(图八,17)。

小釜 1 件(T121④:5)。夹砂灰褐陶。侈口卷沿,圆唇,缓折肩,弧腹,圜底。肩以下饰竖向绳纹。口径 6.3、高 5.4 厘米(图八,22)。

小杯 1 件(T122⑤:2)。泥质灰褐陶。侈口,圆唇。腹较直,圜底。素面。口径 5、高 4.9 厘米(图八,24)。

印模 1 件(T121④:2)。泥质红褐陶。呈不甚规则的长条形。两端各刻出一个“S”形图案。长 4.3 厘米(图八,19)。

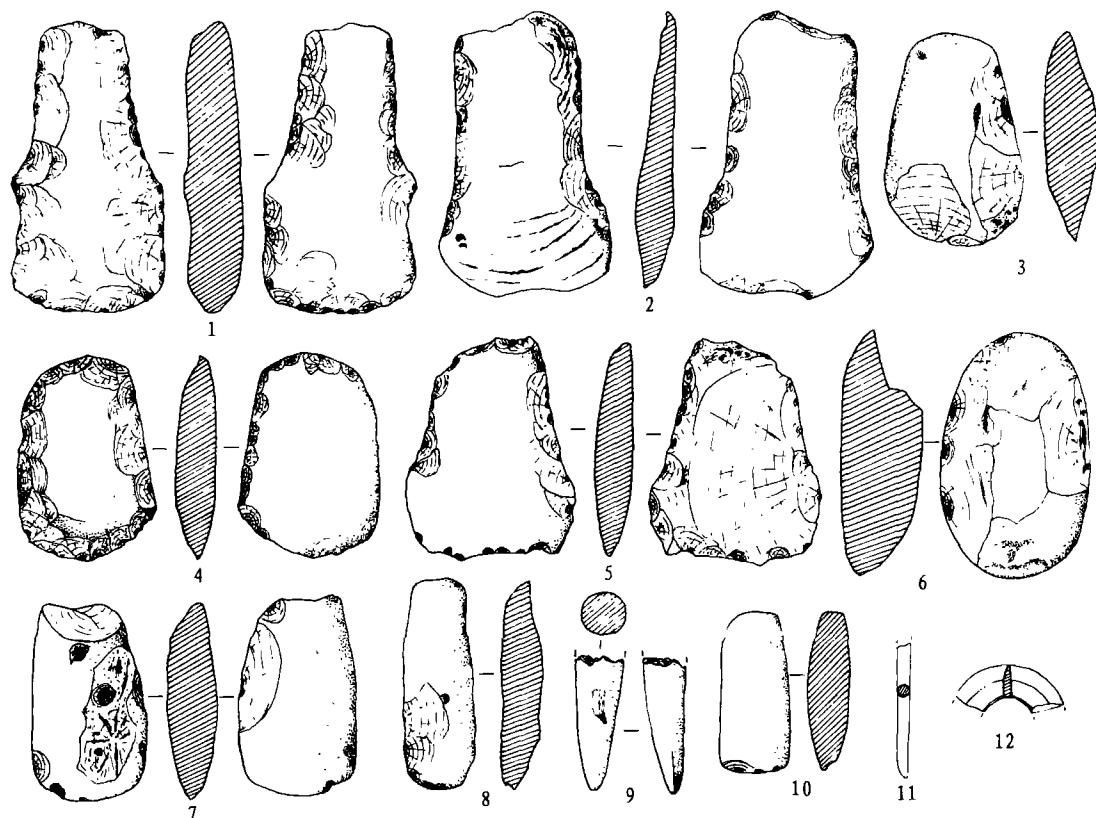
纺轮 2 件。T122③:3,夹砂红褐陶。呈馒头状,上孔稍偏一侧。底径 2.7、高 1.3 厘米(图八,27)。T122③:10,夹砂灰陶。呈扁平算珠状。直径 3.5、厚 0.9 厘米(图八,13)。

2. 石器

斧 6 件。分三型。

A 型:3 件。平面近梯形。T121④:4,打制。弧顶,弧刃,一面保留有自然砾石面。长 11、宽 7.4 厘米(图九,4)。T122⑤:1,顶有崩疤,弧刃。两面均保留有自然砾石面,刃部系磨制。长 10.3、宽 6.2 厘米(图九,7)。T109②:1,打制。一面保留有自然砾石面。长 11.3、宽 7.2 厘米(图九,3)。

B 型:2 件。长条状。T128③:1,磨制。弧顶较厚,弧刃稍偏。刃部有使用疤痕。长 8.4、



图九 出土商代石、骨器

1. B型石铲(T121扩⑤:1) 2. A型石铲(T121⑤:3) 3. A型石斧(T109②:1) 4. A型石斧(T121④:4) 5. A型石铲(T122③:1) 6. C型石斧(T121扩④:3) 7. A型石斧(T122⑤:1) 8. B型石斧(T121扩⑤:2) 9. 骨锥(T121扩④:2) 10. B型石斧(T128③:1) 11. 骨簪(T121扩④:1) 12. 石块(T122③:2) (8.1/8, 9.11.3/8, 12.1/2,余为1/4)

宽3.7厘米(图九,10)。T121扩⑤:2,打制。一面保留有自然砾石面。长22.6、宽7.7厘米(图九,8)。

C型:1件(T121扩④:3)。整体近椭圆形。打制。弧顶,弧刃,周缘较薄。一面保留有自然砾石面。长13、宽8.2厘米(图九,6)。

铲 3件。分二型。

A型:2件。上窄下宽,两侧边偏下端微显肩部。均打制。T122③:1,斜顶平刃。一面保留有自然砾石面。长11.5、宽9厘米(图九,5)。T121⑤:3,整体较瘦长。一面保留有自然砾石面,刃部有崩疤。长14.9、宽9.1厘米(图九,2)。

B型:1件(T121扩⑤:1)。上窄下宽,两侧边有较明显肩部。打制,刃部较钝。两面均保留有自然砾石面。长15.3、宽8厘米(图九,1)。

块 1件(T122③:2)。磨制。边缘较锐,一端残。肉宽0.8厘米(图九,12)。

3. 骨器

簪 1 件(T121 扩④: 1)。顶部残,尖部稍偏,横截面为圆形。磨制光滑。残长 4.7 厘米(图九,11)。

锥 1 件(T121 扩④: 2)。剩余尖部。截面呈圆形。磨制光滑。残长 4.8 厘米(图九,9)。

(三) 遗存的年代与性质

石门嘴遗址商代遗物多出于早期冲积层中,为分期带来了不利。但出土遗物中有的器类的常见形态有清晰的演变脉络可寻。如 Aa I—Ⅲ 式釜,口部由沿腹间无明显转折、束颈不甚显著向沿腹间转折明显、小口束颈发展。这三式釜的形制分别接近于荆南寺遗址的Ⅱ、Ⅲ、V 式釜,年代分别相当于荆南寺遗址的第二、三、五期^[1]。而荆南寺遗址这三期的年代,由于有共存的大口尊、陶鬲等器物的形制作参照,被分别定在二里岗下层晚段、二里岗上层偏早和二里岗上层晚段。因此,石门嘴遗址商代遗存的主要年代范围,也当在二里岗下层晚段至二里岗上层晚段之间。

与石门嘴商代遗存面貌类似的遗存,以往在秭归朝天嘴^[2]、宜昌中堡岛^[3]、杨家嘴^[4]、长阳香炉石^[5]等遗址中均有发现。其性质一般认为是一支独立的考古学文化。有人建议命名为香炉石文化,认为其年代范围大致从夏代延至周代^[6]。有人则称之为早期巴文化^[7],将其年代范围限定在夏代晚期至商代。

三 周代遗存

(一) 遗迹

灰坑 3 座。编号为 H8—H10。其中椭圆形锅底状、圆形直壁、椭圆形袋状坑各 1 座。均直接打破生土层。

H10 位于 T107 西北角,开口于第 3 层下。椭圆形袋状,坑底不甚平整。坑口长径 1.7、短径 1.3、深 0.32 米。坑内堆积分两层。第 1 层厚约 0.17 米,灰黄土,土质较硬,含石块与红烧土粒。遗物有鬲、罐、豆残片、鱼卜骨、卜甲、蚌饰、骨簪、石玦、石球、石盘状器等。其中石球与石盘状器分置于坑内东南、西北端,均于此层底部贴壁而放。第 2 层厚约 0.15 米,深灰色烧灰,含红烧土块。遗物有罐残片、鱼卜骨、石球等。另外,第 1、2 层均出大量鱼骨,有不少都有被火烧过的痕迹(图一〇;图版贰,3)。

(二) 遗物

1. 陶器 陶系以夹砂灰褐陶为大宗,约占总数的 37% 左右。其次为夹砂红褐陶、夹砂灰陶、泥质灰褐陶、泥质红褐陶和泥质灰陶。另有极少的夹砂和泥质红陶。纹饰中流行绳纹、方格纹,素面陶数量也较多。三者所占比例大体相当。另有少量弦纹、弦断绳纹、戳印纹、贝纹等(附表二)。夹砂陶器多以泥条盘筑法成形,而泥质陶器则多数采用了轮制技术。器类有鬲、罐、豆、

盘、平底杯、纺轮、陶佩饰等。

鬲 6 件。均残片。依口部和肩腹形态可分四型。

A 型：1 件(H10①：20)。夹砂红褐陶。侈口斜肩，口沿与肩部皆缓折。裆部微瘪，裆底近平。三足残缺。肩部经抹平，残留有绳纹痕迹。腹饰弦断绳纹。口径 18.3、残高 14.8 厘米(图一一，4；图版叁，4)。

B 型：1 件(T112⑤：13)。夹砂灰褐陶。口腹残片。直口微侈，腹微鼓。腹饰弦断绳纹。口径 20 厘米(图一一，7)。

C 型：3 件。侈口卷沿，溜肩鼓腹。H10①：27，夹砂灰褐陶。口腹残片。肩腹饰弦断绳纹。口径 18 厘米(图一一，8)。T112⑤：22，夹砂灰褐陶。口腹残片。肩饰两周凹弦纹，腹饰小方格纹。口径 14 厘米(图一一，12)。

D 型：1 件(T112⑤：47)。夹砂灰褐陶。口肩部残片。卷沿高领，沿上端外折，方唇，溜肩。肩饰弦断绳纹。口径 20 厘米(图一一，1)。

另有鬲足 4 件。均柱状实足根。有 2 件饰绳纹，2 件足表经刮削，截面呈不规则多边形。罐 23 件。均口部残片。可分五型。

A 型：12 件。侈口卷沿，束颈。颈肩无明显分界。分三式。

I 式：4 件。束颈明显，颈肩过渡平缓。T112⑤：19，泥质灰褐陶。卷沿近平，沿面起棱。素面。口径 20 厘米(图一一，2)。

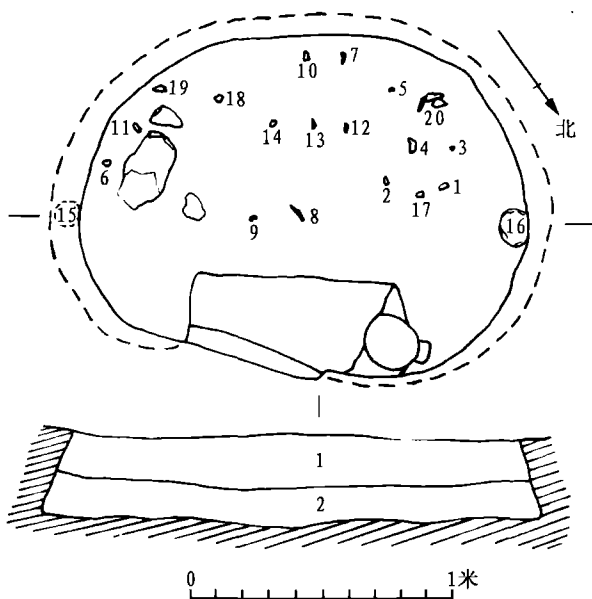
II 式：6 件。颈部稍外张，束颈不甚明显。T112⑤：4，泥质灰褐陶。沿面稍下斜。素面。口径 18 厘米(图一一，3)。

III 式：2 件。颈部已变得较直。T112⑤：33，泥质红陶。沿面起棱。口径 16 厘米(图一一，9)。

B 型：5 件。卷沿矮领。颈肩分界较明显。分二式。

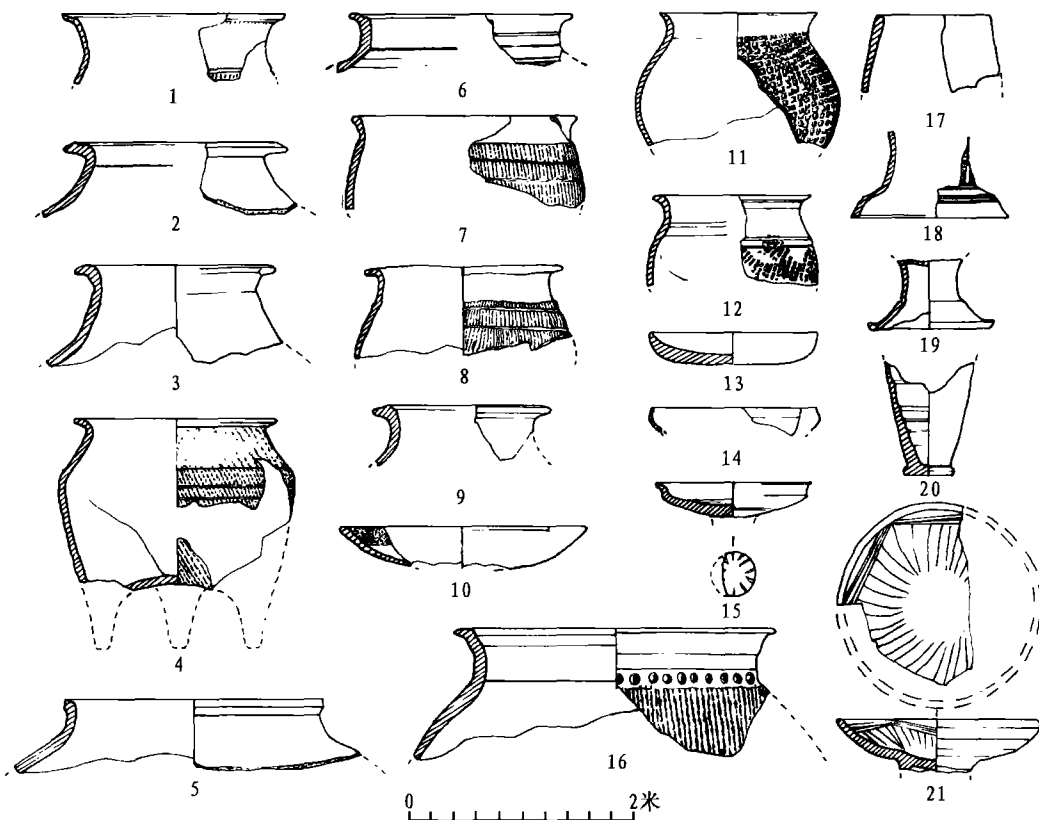
I 式：1 件(T112⑤：32)。夹砂红褐陶。颈部较直，沿上端外翻，内侧起棱。颈肩饰四周凹弦纹。口径 20 厘米(图一一，6)。

II 式：4 件。口部外张。T112⑤：3，夹砂灰褐陶。沿上端外折。颈外有一周按窝，腹饰中绳



图一〇 H10 平、剖面图及第 1 层遗物分布情况

1. 灰黄土 2. 深灰色烧灰(1、2. 蚌饰, 3-5、7、18、19. 鱼卜骨, 6. 骨料, 8. 骨簪, 9. 石玦, 10-14、17. 卜甲, 15. 石球, 16. 石盘状器, 20. 陶鬲, 余皆石块)



图一 出土周代陶器

1. D 型甬(T112⑤ : 47) 2. A 型 I 式罐(T112⑤ : 19) 3. A 型 II 式罐(T112⑤ : 4) 4. A 型甬(H10① : 20)
 5. D 型罐(T106⑥ : 38) 6. B 型 I 式罐(T112⑤ : 32) 7. B 型甬(T112⑤ : 13) 8. C 型甬(H10① : 27) 9. A
 型 III 式罐(T112⑤ : 33) 10. A 型 I 式豆(T106⑥ : 26) 11. C 型罐(H10① : 26) 12. C 型甬(T112⑤ : 22)
 13. 盘(T106⑥ : 59) 14. B 型豆(H10① : 25) 15. C 型豆(T117⑥ : 1) 16. B 型 II 式罐(T112⑤ : 3) 17. E
 型罐(T112⑤ : 42) 18. 豆柄(H10① : 28) 19. 豆柄(T106⑥ : 56) 20. 平底杯(T112⑤ : 11) 21. A 型 II 式
 豆(T112⑤ : 51)

纹。口径 28.8 厘米(图一一,16)。

C 型:3 件。侈口卷沿,鼓腹。H10① : 26,夹砂红褐陶。尖圆唇。腹饰规整方格纹。口径 14 厘米(图一一,11)。

D 型:2 件。直口矮领,广肩。T106⑥ : 38,夹砂灰褐陶。方唇。素面。口径 23 厘米(图一一,5)。

E 型:1 件(T112⑤ : 42)。泥质灰褐陶。敛口,深腹。素面。口径 10 厘米(图一一,17)。

豆 8 件。均残。据豆盘形状分三型。

A 型:6 件。敞口弧腹。分二式。

I 式:5 件。大口,腹壁较直。T106⑥ : 26,泥质灰陶。圆唇,内壁近口沿处压印一周暗纹条带。口径 22 厘米(图一一,10)。

Ⅱ式：1件(T112⑤：51)。泥质灰陶。口稍内收。内壁压印几何形暗纹图案。口径17.6厘米(图一一,21)。

B型：1件(H10①：25)。泥质灰陶。敛口，鼓肩，弧腹。口径15厘米(图一一,14)。

C型：1件(T117⑥：1)。泥质灰陶。敞口，折腹。接柄处压印有放射状楔形窝点。口径14厘米(图一一,15)。

另有豆柄6件。T106⑥：56，泥质灰陶。喇叭状粗柄，座沿上折。底径10.5厘米(图一一,19)。H10①：28，泥质灰陶。粗柄，覆盘状底座。柄、座及柄座相接处各饰两周凹弦纹。柄下部压印竖条状暗纹一周。底径13.6厘米(图一一,18)。

盘 1件(T106⑥：59)。泥质灰褐陶，敞口，圆唇，浅腹。素面。口径15、高2.8厘米(图一一,13)。

平底杯 3件。均腹底残片。T112⑤：11，泥质红褐陶。深腹，腹壁较直，饼形平底。器表及内壁均有轮旋痕迹。底径4.4厘米(图一一,20)。

佩饰 1件(T106⑥：4)。泥质灰陶。残，整体形状不明。长边一侧较厚，一侧较薄。较厚一侧有残孔一个。正反两面各有两排竖向和两排横向戳印窝点。残长3.4厘米(图一二,4)。

纺轮 4件。均圆台形。H8：1，夹砂红褐陶。形体较矮胖。底径3.8、高1.9厘米(图一二,10)。T111⑥：1，夹砂灰陶。形体较高，且不甚规整。底径2.8、高2.1厘米(图一二,11)。

2. 石器

盘状器 1件(H10①：16)。打制。整体似不规则圆盘形，中心厚而边缘较薄。直径15.6厘米(图一二,3)。

球 2件。均扁圆球状。H10②：1，系利用自然河卵石稍加琢磨而成。直径8.3厘米(图一二,1)。

玦 1件(H10①：9)。一端残。一面较平，一面稍弧，边缘锐利。肉宽1.2厘米(图一二,7)。

串珠 1件(T106⑥：5)。平面圆形，外缘不甚规整。中间圆孔系两面对钻而成。直径0.64、孔径0.23厘米(图一二,15)。

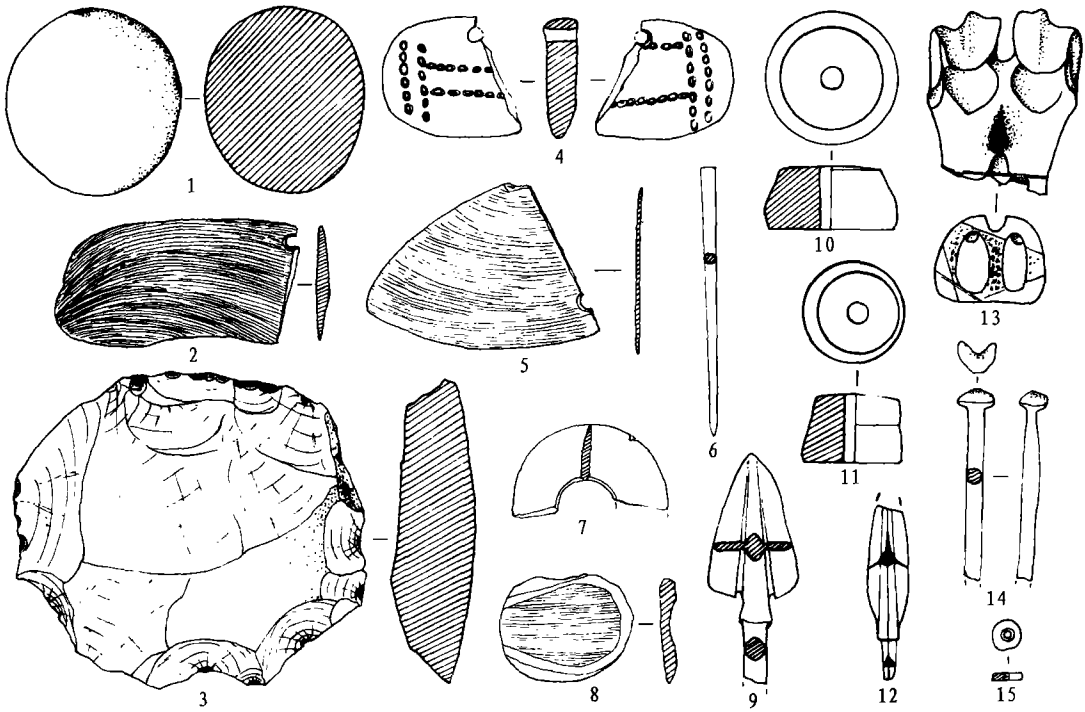
3. 骨器

骨簪 2件。T106⑥：58，簪帽作菌状。簪身加工不甚规整，尖残。残长5.6厘米(图一二,14)。H10①：8，平顶，截面呈圆形。磨制精细。长11.9厘米(图一二,6)。

另有骨料1件(H10①：6)，系动物肢骨。骨壁可看出4处锯截痕迹。长5.5厘米(图一二,13)。

4. 蚌器

蚌饰 3件。H10①：1，残。上缘残存圆形穿孔一个。残长6.7厘米(图一二,2)。T106⑥：57，近椭圆形，边缘经打磨。长径4厘米(图一二,8)。H10①：2，残断。下缘有残圆形穿孔一



图一二 出土周代遗物

1. 石球(H10②: 1) 2. 蚌饰(H10①: 1) 3. 石盘状器(H10①: 16) 4. 陶佩饰(T106⑥: 4) 5. 蚌饰(H10①: 2)
 6. 骨簪(H10①: 8) 7. 石玦(H10①: 9) 8. 蚌饰(T106⑥: 57) 9. 铜镞(H9: 1) 10. 陶纺轮(H8: 1) 11. 陶纺轮(T111③: 1) 12. 铜镞(T138②: 1) 13. 骨料(H10①: 6) 14. 骨簪(T106⑥: 58) 15. 石串珠(T106⑥: 5)
 (1, 3, 6. 3/10, 7, 9, 12, 15. 3/5, 余约 1/2)

个。残长 6.7 厘米(图一二, 5)。

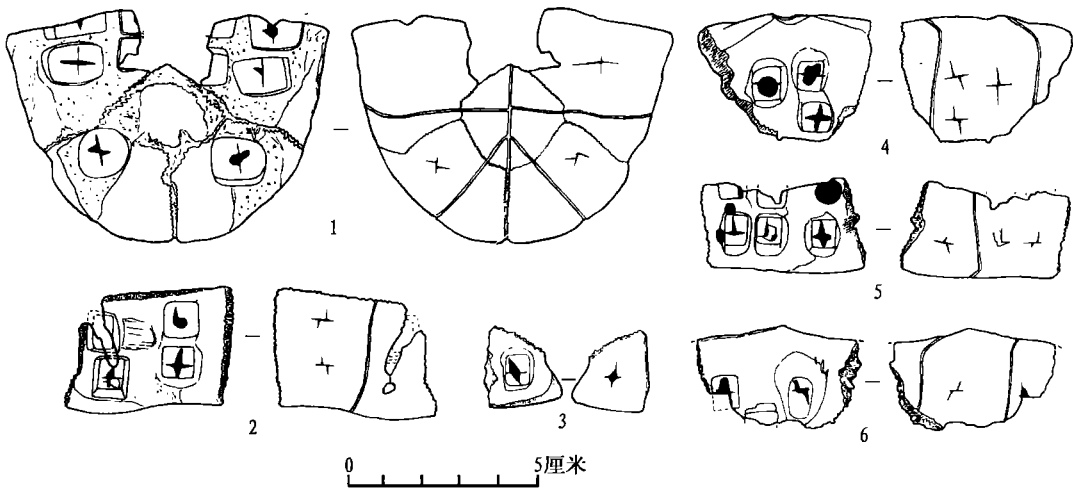
5. 铜器

铜镞 2 件。T138②: 1, 三翼弧收, 三棱形短铤, 尖部残。残长 3.8 厘米(图一二, 12)。H9: 1, 双翼扁平。铤残, 截面呈圆角方形。残长 5 厘米(图一二, 9)。

6. 甲骨 共出土卜甲 6 件, 卜骨 15 件。卜甲所用为龟(文化地平龟 *Terrapene Culturalia*) 的腹甲, 卜骨所用均为鱼的鳃盖骨, 皆从内侧施钻。除个别为圆钻和方钻外, 余皆长方形钻孔。孔底常见凿槽和烧灼痕迹, 有的可见背面兆纹(图一三; 图一四; 图一五; 图版叁, 1-3; 附表三)。

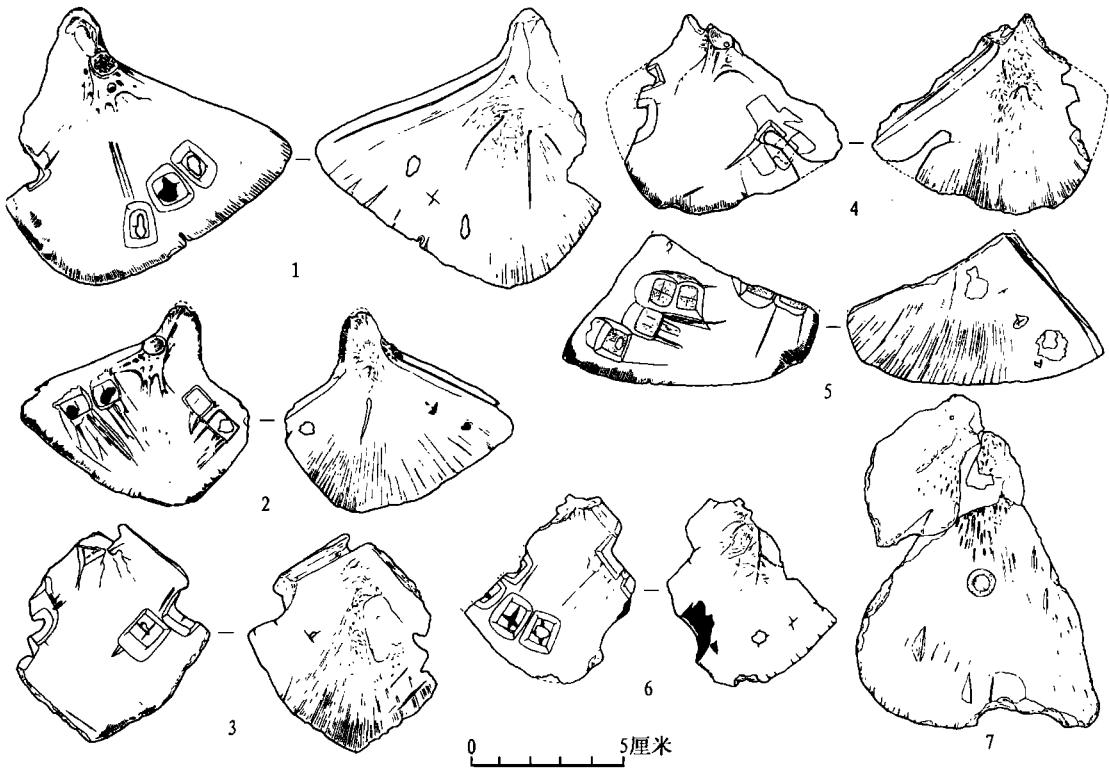
(三) 遗存的年代与性质

周代遗物以 H10 和 T106⑥、T112⑤层(此二层可通连)所出最为集中。其中 H10①: 20 鬲除足根残缺外基本可以复原, 形制与湖北出土陶鬲的 D 型 N 式比较接近^[8]。H10①: 25B 型豆则与江陵九店 M224: 4 豆非常相似^[9]。故 H10 的年代参照以往认识大致可定在西周晚期偏晚阶段。而 T106⑥和 T112⑤层内所出遗物则有早有晚。早的如 AI 式罐、A I 式豆, 形制分别



图一三 出土周代卜甲

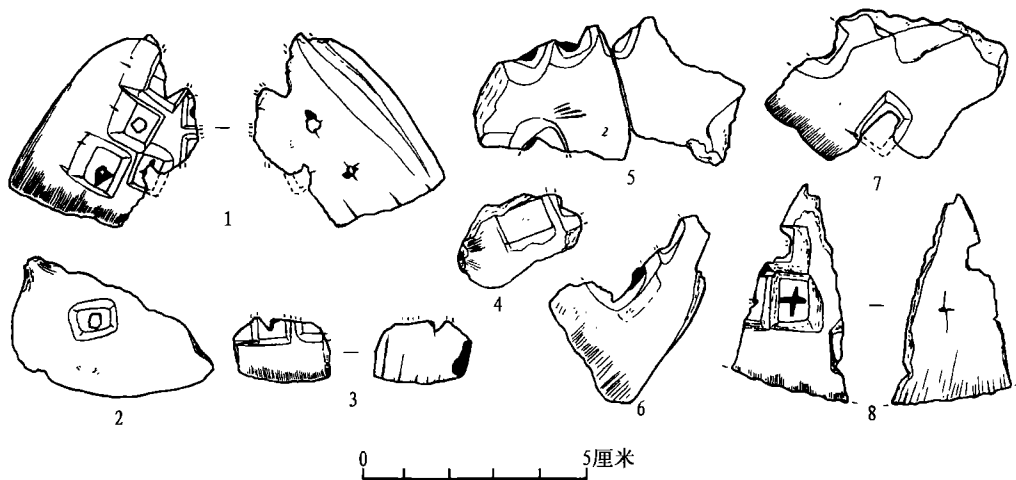
1. H10① : 17 2. H10① : 12 3. H10① : 14 4. H10① : 13 5. H10① : 11 6. H10① : 10



图一四 出土周代鱼卜骨

1. H10① : 4 2. H10① : 5 3. T106⑥ : 1 4. T106⑥ : 10 5. H10① : 7 6. H10② : 3 7. H10① : 3

与江陵九店 M224 : 7 罐、M224 : 1 豆近同。晚的如 A Ⅲ 式罐，出现较直颈部的特点与江陵九店 M290 : 1 罐一致，年代大致在春秋早期的晚段。可以说，遗址出土周代遗存的主要年代范围



图一五 出土周代鱼卜骨

1. T106⑥ : 2 2. T106⑥ : 9 3. H10① : 18 4. H10① : 19 5. T106⑥ : 8 6. T106⑥ : 7 7. H10② : 4
8. H10② : 2

应当就在西周晚期偏晚到春秋早期偏晚之间。但其他探方所出的个别周代遗物的年代可能较此稍晚。

从文化面貌上看,石门嘴遗址周代遗存与峡江地区商代或稍早时期的遗存相比,已经有了很大的变化。最明显的变化就是陶釜已经衰落,而陶鬲开始在炊器中扮演重要的角色。其他诸如肩罐、尖底杯等器类的消失与一些新型罐类器和陶豆的出现等,也体现了这方面的重要差异。因此,已无法将二者视为同一种考古学文化。

另一方面,两种遗存也呈现了一定的承继性。例如周代遗存中的 C 型罐,从其卷沿鼓腹、饰方格纹等形制特征看,应与商代遗存中大量见到的陶釜有一定渊源关系。

与峡江以东的楚文化相比,两者面貌则有着较大的一致性。如多种形态的鬲、罐、豆等均可在江汉平原等地的楚文化中找到形制相同或相近者。但两者也有一定差别。如风格独特的鱼卜骨及前述陶器中的 C 型罐就极少见于江汉平原等地的楚文化。而后者典型的陶甗、鼎、孟、簋等器类又几乎不见于石门嘴遗址。至于这里的周代遗存是否属楚文化中的一个地方类型,还有待于资料的进一步丰富和研究的不断深入。

四 六朝遗存

(一) 居住址

发现有房址 3 座(F5—F7)、灰坑 4 座(H19、H21、H23、H24)、凿石台阶 1 处、灰沟 1 条(G2)和路土 1 条(L2)。主要介绍 F5—F7 及与其相关的凿石台阶和灰沟等遗迹现象。

F5 位于 T120 南半部及 T116 东部。叠压于 T120③层下,座落于 T120④层上。其北部

为现代田坎，东部被H20(明代坑)打破。发现有房顶倒塌下来的瓦片堆积。瓦片散落范围现存长4.8、宽2.4、最厚0.2米。瓦片堆积下未发现居住面、墙壁及灶的迹象，且瓦片散落的地面略呈南高北低的缓坡，坡度100度左右。瓦片堆积南侧相距约0.6—1米处有1条建于生土上的石坎，单层，长2.8、宽0.48米。石坎面高于瓦片散落面0.4米。瓦片堆积西侧的基岩上凿有圆形柱洞1个，编号为F5d1。直径0.18、深0.08米。洞壁、洞底凿痕清晰(图一六；图版肆，1)。

F6 位于F5西北侧，跨T116西北部、T117西南角和T111东南角。叠压于T117④层下，座落于T117⑤层上，并叠压G2东段。其西北部被F1(明代房址)打破。仅发现有房顶塌落的瓦片堆积。堆积范围现存长2.6、宽0.5—0.8、厚约0.15米。瓦片散落的层面略呈南高北低的斜坡状，坡度约15度。未见墙、居住面和灶等迹象(图一六；图版肆，1)。

F7 位于F6西北侧，距F6约4.5米。跨T111西南和T105。叠压于T105、T111④层下，座落于第⑤层上，并叠压G2的西段。其北部被明代活动扰乱，东南部被F1打破。也只发现有房顶塌落的瓦片堆积。堆积范围现存长6.7、宽1—1.4、厚约0.25米。瓦片散落面由西南向东北倾斜，斜度35度。坡上瓦片堆积较集中，且呈西北—东南走向的直线。紧靠的南侧生土层尚高于瓦片堆积近0.6米，形成一个生土坎(图一七；图版肆，1)。

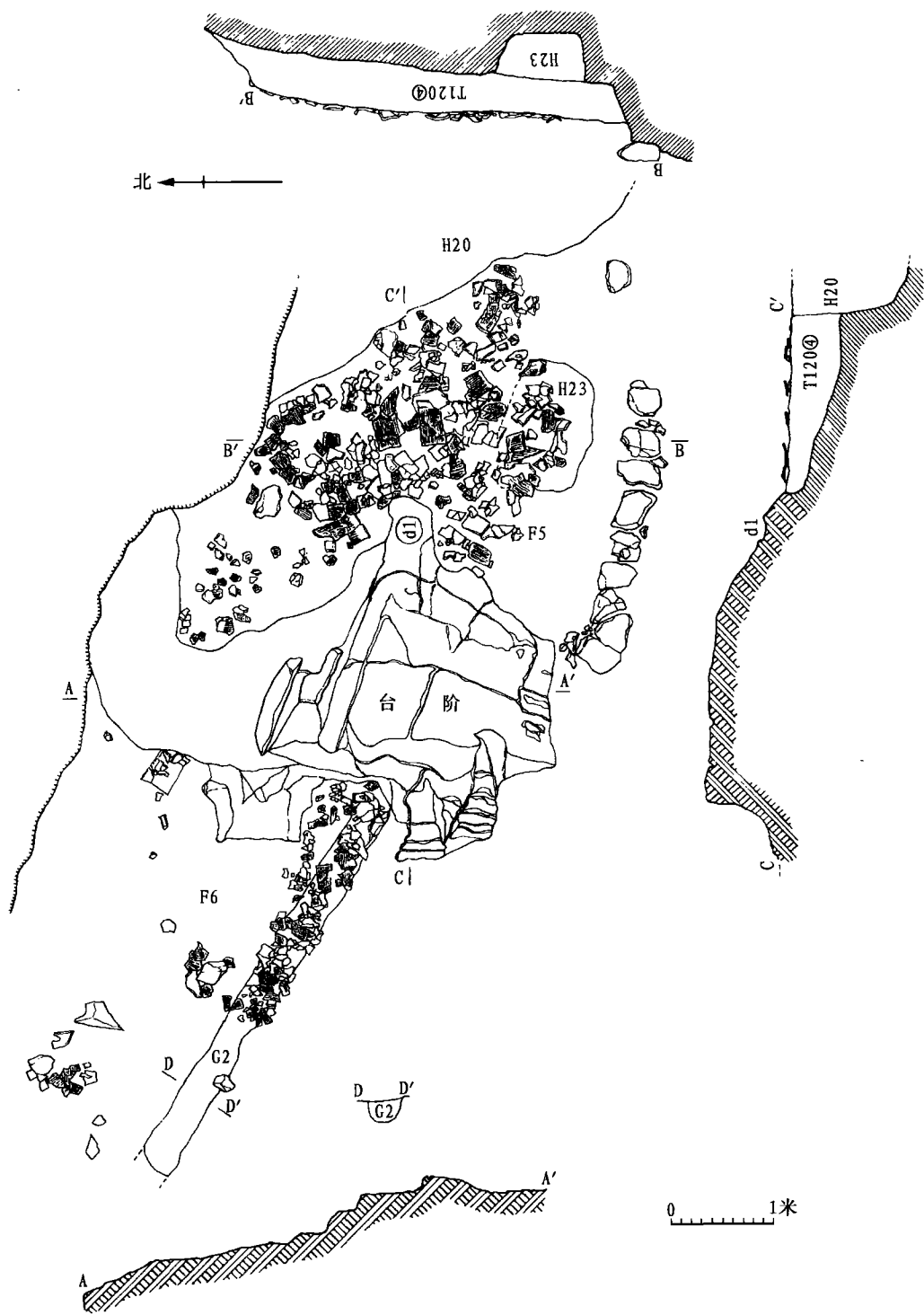
种种迹象表明，上述F5—F7并非一般的地面式建筑，而很可能都属于栏式建筑。其具体形式当近似于现代土家人的“吊角楼”。这种建筑不需将地表完全取平，多数是在山坡的靠坡下一端立柱，柱上搭板棚。板棚的另端搭于靠坡上一端的生土或石坎上，然后于板棚上建木屋。

与F5—F7密切相关的还有两处遗迹现象。

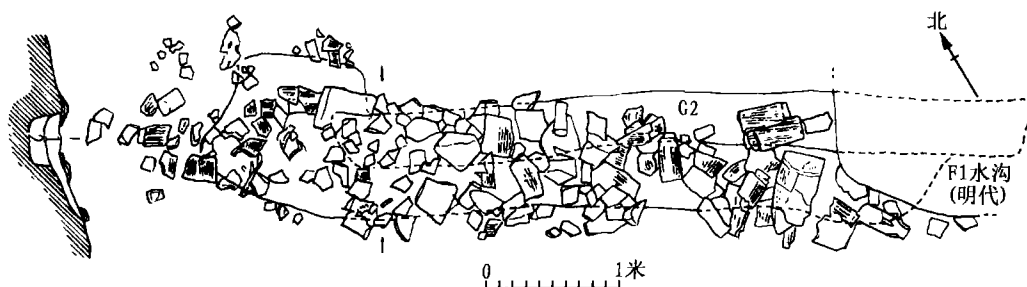
一处是位于F5与F6之间的石阶。石阶直接开凿于凸起的基岩上，共有四阶。自北向南，第一阶长1、宽0.2米，第二阶长0.6、宽0.2—0.3米，第三阶长1.6、宽0.2米，第四阶长0.8、宽0.64米。此段岩石路面通长约4.6米。这条石阶路面可能既是F5与F6之间的过道，又是从二者背后靠山坡一侧即西南侧入门的阶梯。现代土家族的“吊角楼”也多是从房屋背后入门的。

另一处遗迹是叠压于F6、F7瓦片堆积之下的G2。G2的走向也是东南—西北向。全长约13、宽约0.3—1.1、深0.2—0.4米。其中段约2.5米的长度被F1的排水沟打破。沟壁上宽下窄，颇不规则。沟内堆积在东、西两段有所不同。被F6倒塌堆积叠压的东段，沟内发现不少F6房顶倒塌下来的瓦片，沟底有淤沙。说明F6废弃之时，此段沟尚未淤满。被F7倒塌堆积叠压的G2西段，沟内堆积分两层。第1层厚0.1—0.15米，红褐色沙质土，不含遗物。第2层则为淤沙，厚0.1—0.25米。出有黄釉及青釉瓷片。从G2的位置、走向及堆积情况看，它很可能是F6与F7下面的一条排水沟(图版肆，2)。

另外，被F5倒塌堆积叠压的T120④层内，就在瓦片堆积最密集的位置下，发现有2件石盘状器和1件铁锄，呈三角摆放。似有一定意义。此层下叠压的H23，位置也在F5之下，填土土质土色与T120④层一样，都是黄褐色沙性土，较纯净。这些迹象似乎与F5的建筑也有一定关系。



图一六 F5、F6 平、剖面图



图一七 F7平、剖面图

F5所在的T120与F6、F7所在诸探方的地层编号虽不相同,但三座房址却是座落于同一层面之上的。三者大体依坡势呈西北—东南向排列,彼此相距甚近。而且,三者的堆积状况及出土遗物的风格也十分相似。更为重要的是,F5与F6之间是以凿石台阶相连,F6与F7又共用同一条排水沟。所以,它们很有可能是同时并存过的一组建筑。

居住址出土遗物有青瓷器、瓦、石器与铁器等。

1. 青瓷器 数量不多。可辨器形有罐、盘口壶及碗。

罐 2件。T305④:1,灰白胎,酱黄釉。口残。鼓肩,斜腹,平底。肩置二竖桥耳。残高22.6厘米(图一八,1)。G2:1,灰白胎,酱黄釉有脱落现象。直口微敛,鼓腹。下腹及底残。肩置二横桥耳,并饰凹弦纹两周。口径12厘米(图一八,5)。

盘口壶 1件(T111④:1)。灰白胎,青绿釉。盘口残。束颈,鼓肩,斜腹,平底。肩置四横桥耳,并饰凹弦纹五周。残高8.6厘米(图一八,3)。

碗 1件(T111⑤:1)。灰白胎,浅黄釉脱落殆尽。敞口,弧腹,饼形底微内凹。口径11.2厘米(图一八,4)。

2. 瓦

板瓦 均残。多泥质灰陶。外表饰竖向粗绳纹或粗棱纹,内有布纹。内侧切。F7:1,瓦口略残。残长41.4、宽30.4、厚1.8厘米(图一八,9)。F5:14,残。外表除竖向粗棱纹外还有两排几何状粗棱纹。残长31.3、厚1.4厘米(图一八,8)。

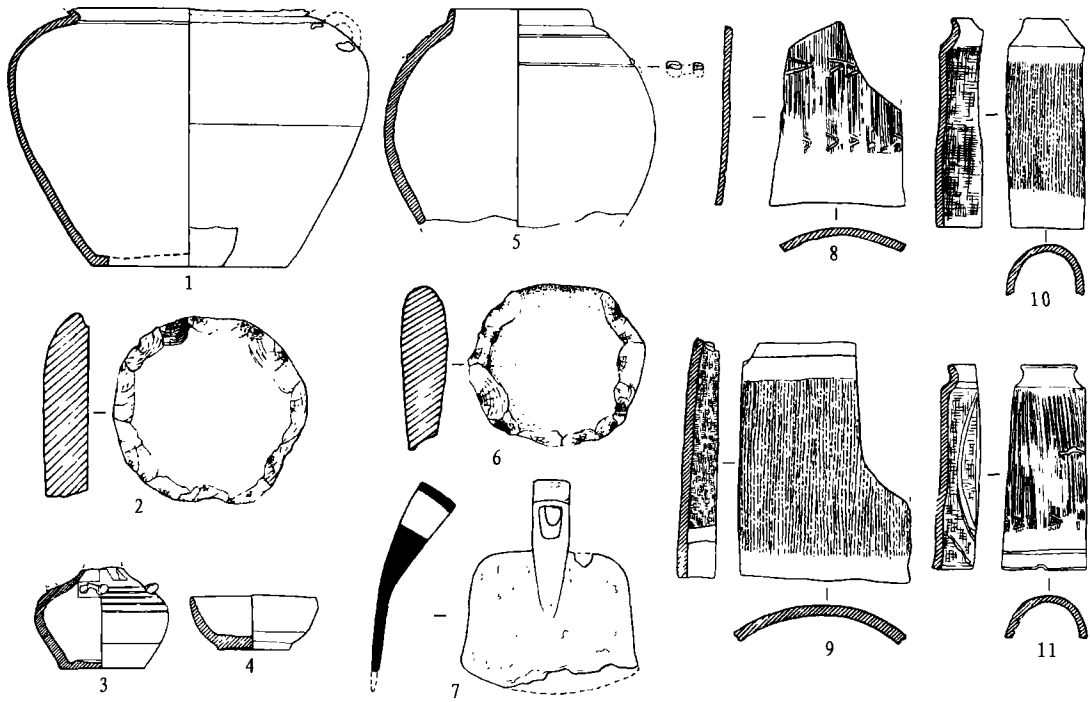
筒瓦 较完整者6件。均泥质灰陶。瓦舌窄而外卷。外表饰竖向粗绳纹或粗棱纹,内侧有较粗布纹。内侧切。F7:14,瓦舌略残。长36.6、宽14、厚1.3厘米(图一八,10)。F7:12,外表除竖向粗棱纹外也有几何状粗棱纹。长35.6、宽14.8、厚1.4厘米(图一八,11)。

3. 石器

盘状器 2件。均打制。两面都保留有自然砾石面。T120④:1,较厚一端的边缘未加打击。直径7.7厘米(图一八,6)。T120④:2,周边均有打击疤痕。直径8.5厘米(图一八,2)。

4. 铁器

铁锄 1件(T120④:3)。弧肩,弧刃略残。柄部翘起,方釜。刃宽15、通高18.8厘米(图



图一八 居住址出土遗物

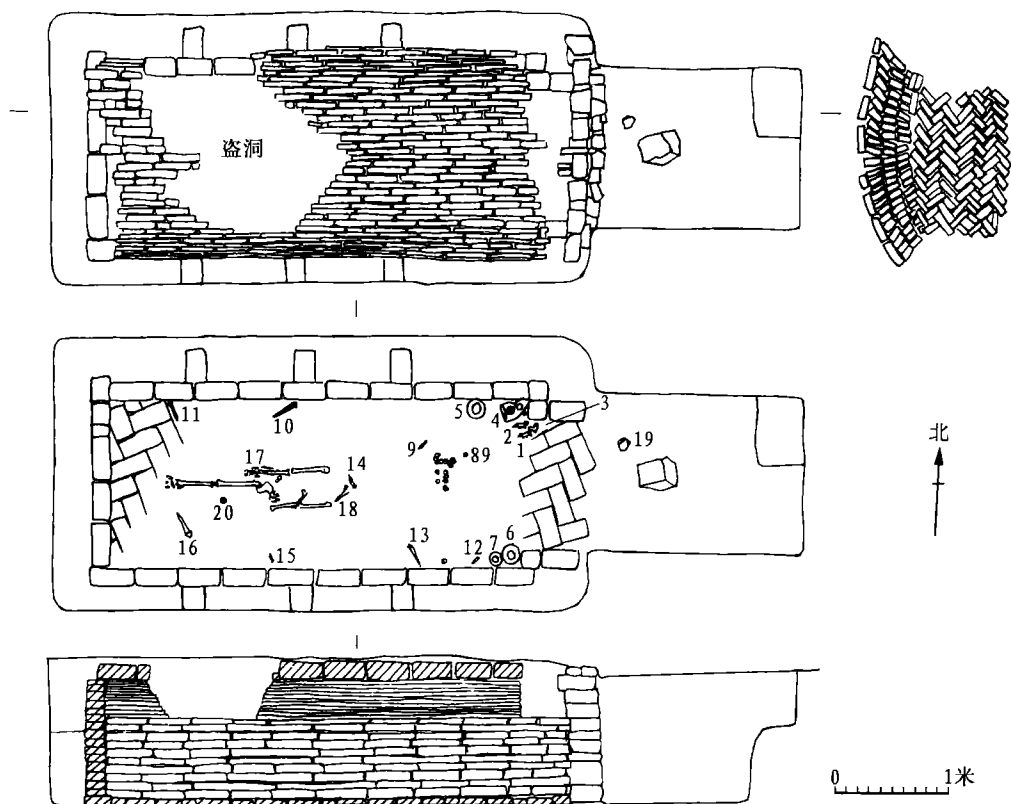
1. 瓷罐(T305④: 1) 2. 石盘状器(T120④: 2) 3. 瓷盘口壶(T111④: 1) 4. 瓷碗(T111⑤: 1) 5. 瓷罐(G2: 1)
6. 石盘状器(T120④: 1) 7. 铁锄(T120④: 3) 8. 板瓦(F5: 14) 9. 板瓦(F7: 1) 10. 筒瓦(F7: 14) 11. 筒瓦
(F7: 12) (1、3、4、5、7. 3/20、2、6. 3/10, 余约 1/13)

一八, 7)。

(二) 墓葬

共 10 座。编号为 M2—M5、M8—M13。其中 M2—M5 四墓分布相对较集中, 其余各墓位置较分散。墓向多数朝东或东南, 个别朝西北或东北。墓葬包括竖穴砖室墓 2 座, 竖穴土坑墓 8 座。竖穴土坑墓中有 2 座墓带有头龕。墓葬规模都很小。有 7 座墓出有多少不等的棺钉, 但大多没有留存棺板腐朽痕迹。凡能看出墓主葬式者, 皆仰身直肢。由于骨骼保存较差和被盗扰等原因, 墓主的性别年龄大多不明(附表四)。现举例说明。

M11 竖穴砖室墓。方向 85 度。分墓室与墓道两部分。墓室平面为长方形。墓口长 4.1、宽 2.1、深 1.2 米。墓室北、西、南三面留有生土二层台, 宽 0.3、高 0.6 米。墓底铺砖 1 层, 系人字形交错铺垫。砖室紧贴二层台铺砌。先纵向错缝平砌, 再逐渐起券。墓顶用楔形砖。砖壁厚 0.14、高 1.1 米。墓室前端有封门。砖的砌法不同于墓室。先斜向交错叠放 7 层, 再竖放 3 层, 门顶再平压 1 层。墓室中部偏后有盗洞一个。墓道朝东, 长方形平底。长 1.8、宽 1.3 米。东北角设有生土台阶一个。台长 0.6、宽 0.4、高 0.64 米。葬具及骨架已朽。葬式似仰身直肢, 墓主似为成年女性。随葬品存有陶瓷日用器及明器 9 件, 铜钗 1 件, 银指环 2 枚, “大泉五百” 4 枚,



图一九 M11 平、剖面图

1、2. 陶马 3. 陶鸡 4. 陶灶 5、7、19. 陶罐 6. 瓷罐 8. 陶甑 9—16. 棺钉 17. 银指环 18. 铜钗
20—89. 钱币

“大泉当千”7枚，“五铢”59枚。陶瓷器除1件陶罐破碎于墓道内一个大石块周围外，余皆摆放在墓门内两侧（棺外）。钱币则多散落在头端与腰部（图一九；图版伍，1）。

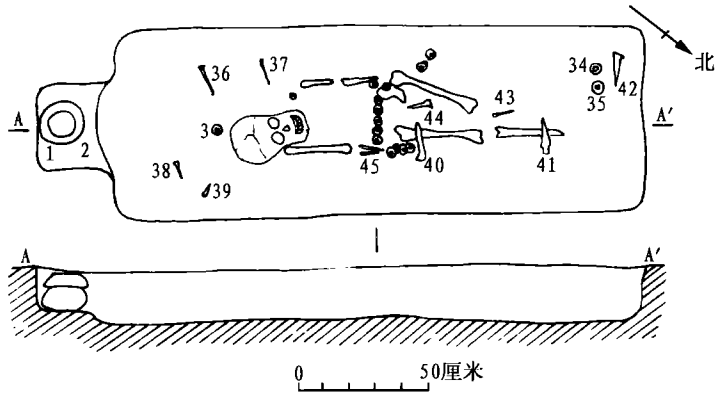
M13 竖穴土坑墓。方向135度。墓室长方形，口长2、宽0.7、深0.2米。头端有长方形龕。龕宽0.32、距墓底高0.05、进深0.22米。木棺已朽，人骨保存较差。葬式仰身直肢。女性，年龄约35—40岁左右。随葬品有瓷碗、盂各1件、“太平百钱”2枚、“大泉五十”1枚、“直百五铢”1枚、“五铢”29枚。碗、盂相扣置于龕内。钱币则多集中于腰部（图二〇）。

M9 竖穴土坑墓。方向100度。平面为梯形。口长2.72、宽0.92—1.32、深0.6米。木棺已朽。葬式似仰身直肢。墓主性别、年龄不明。随葬品有瓷罐2件、石枕垫1件、蛙形水注1件、铜镜1枚、铁刀2件、铁鞘箍1件、“五铢”37枚、“直百五铢”1枚。2件瓷罐相叠置于头端棺外，2枚钱币置于足端棺外，余皆置于棺内（图二一）。

墓葬随葬品有陶器、青瓷器、铁器、石枕垫、铜镜、铜钗、银指环、钱币等。

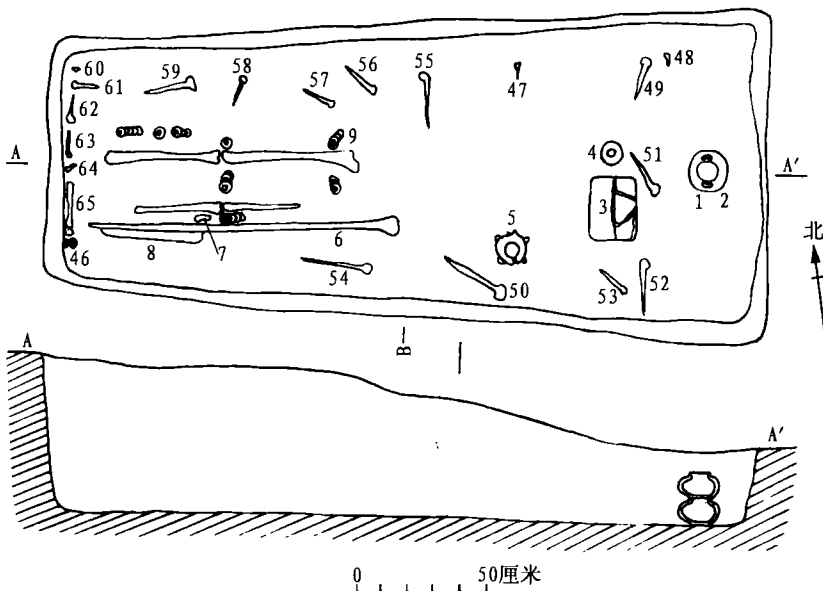
1. 陶器 器类有罐、灶、甑、动物俑等。

罐 3件。M11：7，泥质灰褐陶。口微敛，鼓肩，腹斜收，平底。内底有轮制过程中遗留的



图二〇 M13 平剖面图

1. 瓷碗 2. 瓷盂 3—35. 钱币 36—45. 棺钉



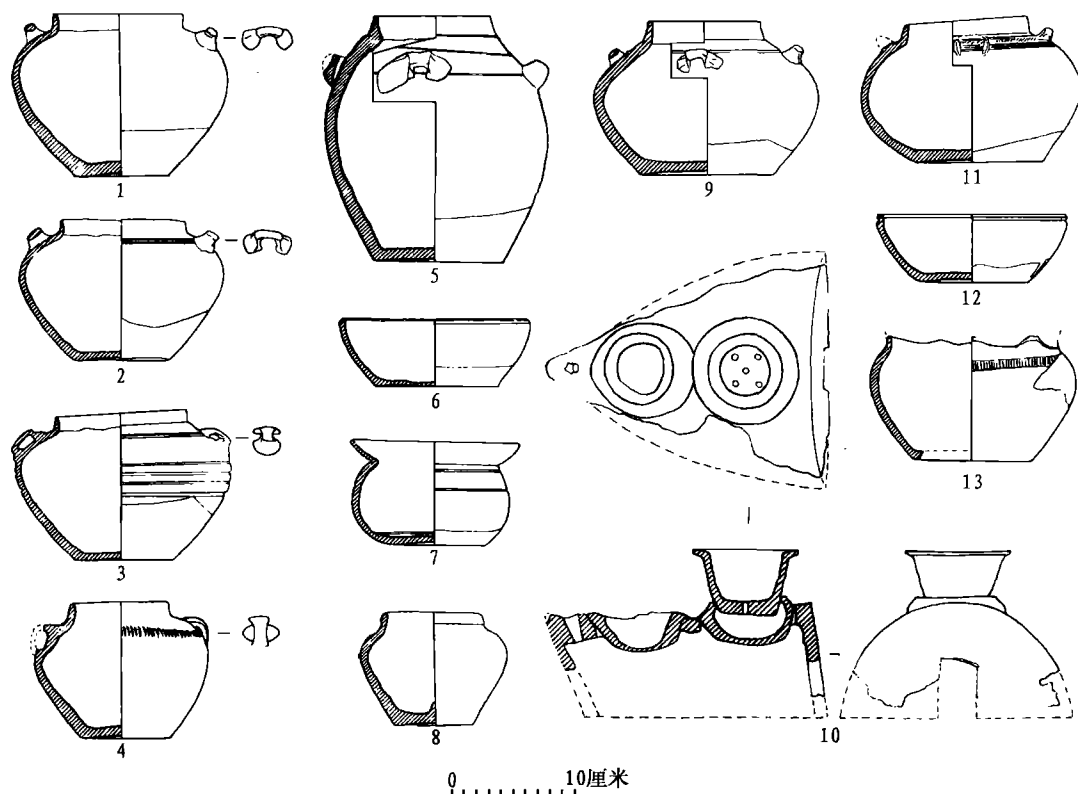
图二一 M9 平剖面图

1, 2. 瓷罐 3. 石枕垫 4. 铜镜 5. 蛙形水注 6, 8. 铁刀 7. 鞭鞘 9—46. 钱币 47—65. 棺钉

小泥突。素面。口径 8、高 9.1 厘米(图二二, 8)。M11 : 5, 泥质灰褐陶。口微敛, 鼓肩, 斜腹, 平底。肩置二竖桥耳, 并戳印指甲纹一周。口径 8、高 11 厘米(图二二, 4)。M11 : 19, 泥质红胎灰皮陶。侈口, 鼓肩, 弧腹。口沿及底残。肩饰戳印短线纹一周。残高 10 厘米(图二二, 13)。

灶、甑 1 件(M11 : 8, 4)。均泥质灰褐陶。灶俯视近三角形, 顶有前后灶圈。均设有釜。前壁呈半圆形, 有长方形灶门一个。后侧尖尾, 有烟道。灶底略残。甑侈口折沿, 斜直腹, 底有五个圆孔。置于前端釜上。灶长 23、宽 19、通高 13.5 厘米(图二二, 10; 图版伍, 2)。

动物俑 3 件。均泥质灰陶。



图二二 墓葬出土遗物

1. I式瓷罐(M10:1) 2. I式瓷罐(M9:1) 3. I式瓷罐(M9:2) 4. 陶罐(M11:5) 5. III式瓷罐(M11:6) 6. 瓷碗(M12:79) 7. 瓷盂(M13:2) 8. 陶罐(M11:7) 9. II式瓷罐(M12:78) 10. 陶灶、甑(M11:8、4) 11. I式瓷罐(M10:2) 12. 瓷碗(M13:1) 13. 陶罐(M11:19)

马 2件。M11:1,嘴部稍残。残长10.1、高4.3厘米(图二三,10)。M11:2,尾稍残。残长10.7、高5厘米(图二三,3)。

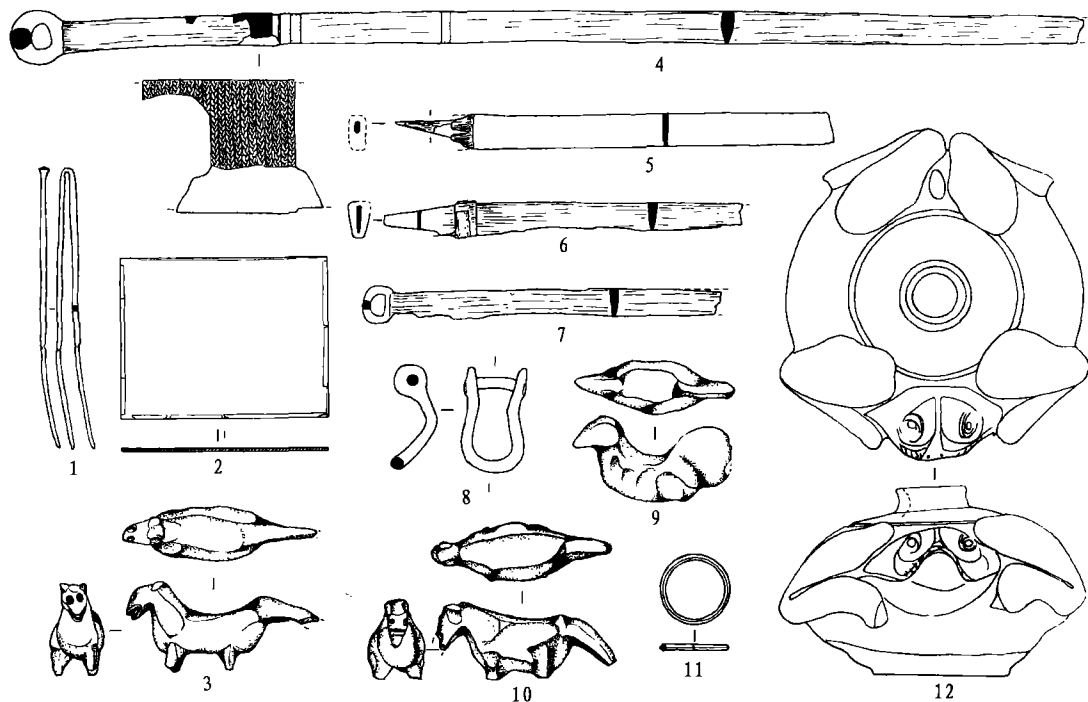
鸡 1件(M11:3)。尾稍残。长9、高4.5厘米(图二三,9)。

2. 青瓷器 共10件。器类有罐、盂、碗和蛙形水注。

罐 6件。均直口或微敛,短颈。据肩腹形态变化可分三式。

I式:4件。器身矮胖,肩圆鼓。M10:1,灰白胎酱褐釉。肩置二横桥耳。口径11、高13.2厘米(图二二,1)。M9:1,灰白胎酱褐釉。肩置二横桥耳,并饰弦纹两周。口径10.2、高11.4厘米(图二二,2;图版陆,1)。M9:2,灰胎酱褐釉。肩置二竖桥耳。肩腹饰弦纹五周。口径11、高12厘米(图二二,3)。M10:2,灰白胎青釉。肩置四横桥耳,并饰弦纹三周和压印细方格纹一周。口径9.8、高11.8厘米(图二二,11)。

II式:1件(M12:78)。灰白胎青绿釉。溜肩,最大径稍下移。肩置四横桥耳,并饰弦纹一周。口径9.2、高12.4厘米(图二二,9;图版陆,3)。



图二三 墓葬出土遗物

1. 铜钁(M11:18) 2. 石枕垫(M9:3) 3、10. 陶马(M11:2,1) 4. A型铁刀(M9:6) 5. B型铁刀(M9:8) 6. B型铁刀(M5:1) 7. A型铁刀(M12:80) 8. 鞞(M9:7) 9. 陶鸡(M11:3) 11. 银指环(M11:17) 12. 蛙形水注(M9:5) (1、3、9、10. 1/4, 2、4—7. 1/8, 8、11、12 及 4 中刀柄局部为 1/2)

Ⅲ式:1件(M11:6)。灰白胎青绿釉。溜肩鼓腹,体形较高。肩置四横桥耳,并饰弦纹两周。口径9.8、高20厘米(图二二,5;图版伍,3)。

盂 1件(M13:2)。灰白胎青绿釉。盘形口,扁鼓腹。上腹饰弦纹两周。口径14、高8.6厘米(图二二,7;图版陆,4)。

碗 2件。均敞口,弧腹平底。M13:1,灰白胎青釉。圆唇外侧有凹槽一周。口径15.7、高5.5厘米(图二二,12;图版陆,2)。M12:79,灰白胎青绿釉。口径15.6、高5.4厘米(图二二,6)。

蛙形水注 1件(M9:5)。灰白胎青灰釉。小口高领,扁圆腹,蛙形逼真。口径1.9、腹径8.1、高5.3厘米(图二三,12;图版陆,5)。

3. 铁器 5件。有刀及鞞。

刀 4件。分二型。

A型:2件。环首。M12:80,刀背微弧,柄稍细。刀尖残,刀身残存木鞘朽痕。残长约38厘米(图二三,7)。M9:6,直背直刃。器身略微弯翘变形,尖残,刀身残存木鞘朽痕,柄部遗有细绳捆扎痕。残长119.6厘米(图二三,4)。

B型：2件。扁茎尖状或截尖状。M5：1，刀背微弧。尖残。通体存有木朽痕。应有木柄和木鞘。残长40厘米(图二三,6)。M9：8，刀身通直，方头。残存木柄痕。长48.6厘米(图二三,5)。

鞘箍 1件(M9：7)。似带扣而弯。长2.9厘米(图二三,8)。

4. 石器

枕垫 1件(M9：3)。灰黑色页岩磨制。长方形，平薄。周边贴附红铜边。器长23、宽18、厚0.4厘米，铜边宽0.4厘米(图二三,2)。

5. 铜器

钗 1件(M11：18)。尖部稍弯。顶部弯折处窄而扁。长15.9厘米(图二三,1)。

镜 1枚(M9：4)。圆纽，圆座。座外似为一组不对称兽纹，外围一周栉齿纹，边缘素面。直径6.6厘米(图二四,1)。

6. 银器

指环 2件。全同。M11：17，截面菱形。外径1.95厘米(图二三,11)。

7. 钱币 朽蚀严重。较完整者259枚。

五铢 240枚。据形制与钱文字形分三型。

A型：149枚。边廓较窄。钱文多粗浅模糊，“金”字头呈三角形，四点细长，“朱”字头圆折。钱径2.5厘米(图二四,4,5)。

B型：53枚。边廓较窄。钱文清瘦规范，“金”字头多呈三角形，四点较短，“朱”字头方折。钱径小者2.2、大者2.5厘米(图二四,8,13)。

C型：34枚。剪轮。钱文较粗，字体型式近于A型五铢。钱径平均约2.3厘米(图二四,9)。

D型：4枚。钱文不甚规整，“金”字低于“朱”字，“朱”字头略圆折。钱径2.5厘米(图二四,14)。

货泉 3枚。“泉”字竖笔断开。钱径2.2厘米(图二四,7)。

直百五铢 2枚。边廓较宽。钱文潦草。钱径2.7厘米(图二四,12)。

太平百钱 2枚。M13：5，边廓较宽。钱径2.5厘米(图二四,10)。M13：11，边廓较窄。钱径1.6厘米(图二四,6)。

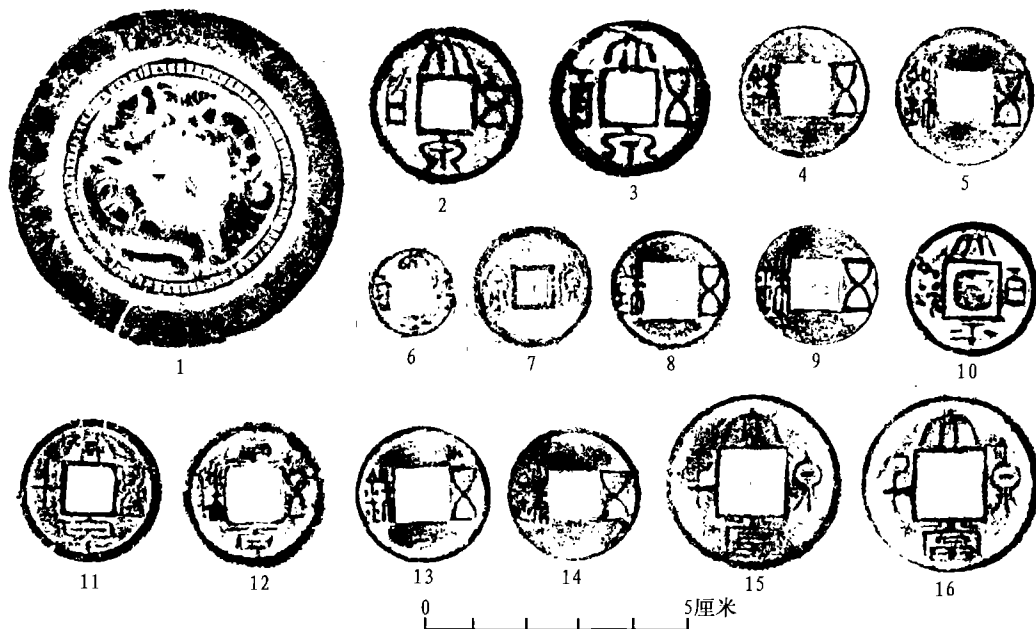
大泉五十 1枚。边廓宽厚。钱径2.7厘米(图二四,11)。

大泉当千 7枚。边廓较厚。字体规整。钱径3.3厘米(图二四,15,16)。

大泉五百 4枚。边廓宽厚。钱径2.9厘米(图二四,2,3)。

(三)主要遗存的年代

F5—F7所出板瓦、筒瓦既有粗绳纹面布纹里，又有僵直粗棱纹(也有人称篮纹)面布纹里。尤其是后者，在魏晋时期的遗址中习见。被F7废弃堆积所叠压的T111⑤层的形成年代，可能



图二四 出土铜镜及钱币拓本

1. 铜镜(M9 : 4) 2,3. 大泉五百(M11 : 20,23) 4,5. A 型五铢(M11 : 27,26) 6,10. 太平百钱(M13 : 11,5)
 7. 货泉(M10 : 13) 8. B 型五铢(M13 : 6) 9. C 型五铢(M13 : 7) 11. 大泉五十(M13 : 8) 12. 直百五铢
 (M13 : 10) 13. B 型五铢(M13 : 3) 14. D 型五铢(M11 : 25) 15,16. 大泉当千(M11 : 22,24)

早于 F7 的建筑年代,但也可能是 F7 使用时期的堆积。这是干栏式建筑的特点。此层内所出瓷碗(T111⑤ : 1)的形制与镇江东晋升平元年(公元 357 年)墓(M14)出土瓷碗相似^[10],年代在东晋中期。从 F6、F7 排水沟沟底所出青瓷罐(G2 : 1)的形制看,则与浙江新昌东晋太和五年(公元 370 年)墓(M11)所出瓷罐非常相似^[11],年代也在东晋中期,而这最有可能代表的是 F6、F7 的使用年代。所以,总体上考虑,这组建筑的废弃年代大致应在东晋中期或稍晚。

在发掘的 10 座六朝墓葬中,M8—M13 六墓既出有青瓷器,又出有钱币等遗物,可进一步判定其年代。

M8—M10 三墓均出有 I 式瓷罐。此式瓷罐体形矮胖,耸肩。这是三国时期流行的典型样式^[12]。M9 所出的蛙形水注(M9 : 5),形象生动逼真,同样具备这一时期的特点。再从钱币看,M8 所出皆东汉五铢(A 型),M10 所出除 3 枚新莽货泉外,也多是东汉五铢(A 型),将此二墓年代定为三国时期,与所见钱币并不矛盾。M9 除出东汉五铢(A、B 型)外,还出有蜀汉直百五铢 1 枚,这表明该墓虽可划归三国时期,但其上限不应早于此钱始铸的建安十九年(公元 214 年)。

M12 所出 II 式瓷罐(M12 : 78),体形虽仍矮胖,但耸肩已不明显,形近江西靖安西晋太康七年(公元 286 年)墓(M1)出土四系罐。而 M12 : 79 瓷碗形制,又与靖安太康九年(公元 288 年)墓(M2)所出青瓷盏非常相似^[13]。故此墓年代已入西晋。而其所出钱币则均为东汉五铢(A、

B、C型)。

M13所出瓷碗(M13:1)与M12:79瓷碗的特点几乎完全一致,故此墓年代大致亦应在西晋时期。此墓所出钱币中最晚的是蜀汉的太平百钱。

M11出Ⅲ式瓷罐(M11:6)。此式瓷罐体形瘦高,弧腹的特点接近于浙江新昌东晋太元十八年(公元393年)墓(M20)出土青瓷四系罐^[14],年代大致应在东晋晚期或稍晚。此墓所出钱币中最晚的是孙吴的大泉五百与大泉当千。

至于M2—M5四墓,前三墓未见任何随葬品,M5也仅出B型铁刀1件。虽可根据墓葬位置与头向等因素将其归属六朝时期,但具体的年代则难以进一步推定。

五 结 语

石门嘴遗址的发掘,是近年峡江地区考古中收获较大的一次。

遗址的商代遗物虽然多出于早期冲积层中,但数量较多,种类丰富,为深入研究鄂西地区的早期巴文化提供了重要的资料。戳印S纹的陶印模的发现,在峡江地区还是首次。另外,在商代地层和灰坑中均出有大量的鱼骨。说明捕鱼业在当时的经济生活中占有很大比重。H1整坑的鱼骨被火烧过的现象,很可能还与祭祀活动有关。

年代可定为西周晚期偏晚的H10属此次发掘的重要发现。此坑为较规整的椭圆形袋状坑。坑内堆积中包含大量的红烧土和烧灰,且出有鱼卜骨、卜甲、石球、石盘状器、骨簪、蚌饰、陶鬲、方格纹罐、豆等一组重要遗物,性质当与祭祀有关。此坑及附近的周代文化层中所出的鱼卜骨极富地方特色。以往类似的鱼卜骨在邻近的宜昌朱家台^[15]和长阳香炉石^[16]遗址曾经发现过。但成批的出土于年代相对比较明确的灰坑中,还是第一次。两周之际,虽然楚文化因素已大量涌入,并引起峡江地区文化面貌的转变,但这里仍然是巴人的主要居住活动区。以鱼骨占卜,很可能仍代表了巴人在占卜方面的独特风格。

六朝遗存也属此次发掘中的重要收获。尤其是F5—F7这一组同时并存的干栏式建筑的发现,填补了峡江地区六朝民居建筑资料的空白,对研究峡江地区民居形式的演进,具有重要的学术价值。

附记:本次发掘得到宜昌博物馆和秭归县屈原纪念馆等单位领导的大力支持。陈振裕、王然、水涛、孟华平、周国平等先生提出了许多指导性意见。王超、乔侠、刘继东、龚玉龙、杨爱民、陈小坤、艾周明等地方文物干部和吉林大学考古系97级考古班部分同学参加了发掘。线图由李天智、马小娇、林雪川、王青绘制。

执笔者 王立新 王凤竹 黄文新 于孟洲

注 释

- [1] 何弩:《荆南寺遗址夏商时期遗存分析》,《考古学研究(二)》,北京大学出版社,1994 年。
- [2] 国家文物局三峡考古队:《湖北秭归朝天嘴遗址发掘简报》,《文物》1989 年 2 期。
- [3] 国家文物局三峡考古队:《湖北宜昌中堡岛遗址发掘简报》,《文物》1989 年 2 期。
- [4] 三峡考古队第三组:《湖北宜昌杨家嘴遗址发掘简报》,《江汉考古》1994 年 1 期。
- [5] 湖北省清江隔河岩考古队:《湖北清江香炉石遗址发掘》,《文物》1995 年 9 期。
- [6] 同[5]。
- [7] 王晓田:《早期巴文化的分期与特征》,《跋涉集》,北京图书馆出版社,1998 年。
- [8] 周厚强:《湖北西周陶器的分期》,《考古》1992 年 3 期。
- [9] 湖北省文物考古研究所编著:《江陵九店东周墓》,科学出版社,1995 年。
- [10] 刘建国:《镇江东晋墓》,《文物资料丛刊》8,文物出版社,1983 年。
- [11] 新昌县文管会:《浙江新昌县七座两晋墓清理概况》,《文物资料丛刊》8。文物出版社,1983 年。
- [12] 中国硅酸盐学会主编:《中国陶瓷史》,文物出版社,1997 年。
- [13] 江西省文物工作队:《江西靖安虎山西晋南朝墓》,《考古》1987 年 6 期。
- [14] 同[11]。
- [15] 湖北博物馆三峡考古队第三组:《宜昌县朱家台遗址试掘》,《江汉考古》1989 年 2 期。
- [16] 同[5]。

附表一 T121 扩④陶系纹饰统计表

数量 纹饰	陶 色		夹 砂			泥 质		合 计	百分比(%)		
	陶	色	灰褐	红褐	灰	灰褐	红			灰	红胎灰皮
绳 纹			223	50	98	5	4	10		390	52.8
方格纹			74	19	24	3	1	3		124	16.8
弦 纹			2		10	22	1	39		74	10
弦纹+戳印纹						2		6	1	9	1.2
弦纹+篮纹								1		1	0.1
素 面						32	22	81	2	137	18.6
贝 纹			2							2	0.3
压划纹								1		1	0.1
合 计			301	69	132	64	28	141	3	738	99.9
百分比(%)			40.8	9.3	17.9	8.7	3.8	19.1	0.4	100	
			68			32					

附表二 H10①陶系纹饰统计表

数量 纹饰	陶色	夹砂				泥质				合计	百分比(%)
		灰褐	红褐	灰	红	灰褐	红褐	灰	红		
绳纹		58	39	17	1	1	4			120	31.1
弦断绳纹		3	3	1						7	1.8
方格纹		54	39	19	1			2		115	29.8
弦纹		1	1	2		2	2	5	1	14	3.6
弦纹+贝纹						1				1	0.3
弦纹+戳印纹		1							1	2	0.5
戳印纹				1		1		1		3	0.8
素面		25	14	18	2	23	15	19	8	124	32.1
合计		142	96	58	4	28	21	27	10	386	100
百分比(%)		36.8	24.9	15	1	7.3	5.4	7	2.6	100	
		77.7				22.3					

附表三 秭归石门嘴遗址出土鱼卜骨一览表

编号	类别	部位	保存情况	尺寸(厘米)	钻孔数	钻孔残损情况	钻凿形态	灼兆情况
1	H10①:4	鱼骨 左腮盖骨	较完整	长9.9 宽9.2	4	1孔残损 2孔透底	长方形钻,2孔底部有凿槽	1孔有灼及背面兆纹
2	H10①:5	鱼骨 右腮盖骨	基本完整	长7.5 宽6.6	4	1孔透底	长方形钻,3孔底部有凿槽	2孔有灼,1孔背面有兆纹
3	H10①:18	鱼骨 腮盖骨	残	长2.1 宽1.4	2	均残	长方形钻	1孔可见灼痕
4	T106⑥:7	鱼骨 左腮盖骨	残	长4.1 宽2.9	2	均残	长方形钻	1孔可见灼痕
5	H10②:3	鱼骨 右腮盖骨	残	长6.1 宽5.6	6	4孔残损 1孔透底	长方形钻,1孔底部可见凿槽	4孔可见灼痕,2孔可见兆纹
6	T106⑥:9	鱼骨 左腮盖骨	残	长4.5 宽2.5	1	孔透底	长方形钻	
7	H10①:3	鱼骨 左腮盖骨	残	长11 宽8	1		圆形钻	
8	H10②:2	鱼骨 腮盖骨	残	长4.7 宽2.6	3	2孔残损	长方形钻,1孔底部可见凿槽	2孔可见灼痕,1孔背面有兆纹
9	H10②:4	鱼骨 腮盖骨	残	长5.2 宽3.3	2	均残	长方形钻	
10	T106⑥:2	鱼骨 右腮盖骨	残	长4.3 宽3.2	6	4孔残损 2孔透底	长方形钻,1孔底部可见凿槽	4孔可见灼痕,3孔背面有残损兆纹
11	H10①:19	鱼骨 腮盖骨	残	长2.8 宽1.8	2	均残	长方形钻	
12	T106⑥:8	鱼骨 腮盖骨	残	长5.9 宽3.2	4	均残	长方形钻,图中左一钻孔底部有凿槽	2孔可见灼痕,其一背面有残损兆纹
13	T106⑥:1	鱼骨 腮盖骨	残	长6.3 宽5.9	5	4孔残损	长方形钻,完整一孔底部有凿槽	完整一孔有灼痕及背面兆纹

续附表三

编号	类别	部位	保存情况	尺寸(厘米)	钻孔数	钻孔残损情况	钻凿形态	灼兆情况	
14	T106⑥:10	鱼骨	左腮盖骨	残	长 7.8 宽 6.6	4	均残	长方形钻	
15	H10①:7	鱼骨	右腮盖骨	残	长 8.4 宽 5	6	2 孔残损 1 孔透底	长方形钻,4 孔底有凿槽	完整 4 孔底有灼痕,其中 2 孔背面可见兆纹
16	H10①:17	龟甲	首甲	残	长 6.1 宽 8.4	10	6 孔残损	1 孔为近圆形钻,余皆近方形或长方形钻,6 孔孔底可见凿槽	6 孔底有灼痕,其中 3 孔背面可见兆纹
17	H10①:10	龟甲	腹甲	残	长 4.2 宽 2.6	3	2 孔残损	长方形孔,2 孔底部可见凿槽	2 孔底有灼痕,且背面可见兆纹
18	H10①:12	龟甲	腹甲	残	长 4.3 宽 3.4	4	2 孔残损	2 孔长方形,2 孔圆形,3 孔底有凿槽	3 孔可见灼痕,2 孔背面有清晰兆纹
19	H10①:14	龟甲	左尾甲	残	长 2 宽 2.1	1		长方形钻,底有凿槽	有灼痕及背面兆纹
20	H10①:13	龟甲	腹甲	残	长 4.5 宽 3.3	3		近方形钻,孔底均有凿槽	均有灼痕及背面兆纹
21	H10①:11	龟甲	腹甲	残	长 4.4 宽 2.5	6	3 孔残损 1 孔透底	1 为圆形钻,余皆长方形钻 3 个完整的钻内可见凿槽	5 孔可见灼痕,3 个完整者背面有兆纹

附表四

秣归石门嘴遗址六朝墓葬登记表

墓号	位置	方向	形状与结构	主要尺寸(单位:米)	随葬品	年代	备注
M2	T126 中	303°	长方形竖穴土坑	墓底残长 1.68,宽 0.57,墓深 0.1		六朝	被 H20 打破
M3	T126 东北	143°	竖穴土坑	墓底残长 0.85,残宽 0.34,墓深 0.35		六朝	被毁
M4	T132 西南	65°	竖穴土坑	墓底残长 1.25,残宽 0.37,墓深 0.2		六朝	被毁
M5	T132 南	95°	长方形竖穴土坑	墓底残长 2.4,残宽 0.85,墓深 0.28	铁刀(B1)	六朝	被毁
M8	T301 西北	330°	长方形竖穴砖室	墓底残长 3.9,宽 1.8,深 1.1	瓷罐 1(残),五铢 A37	三国	被毁
M9	T106 东	100°	梯形竖穴土坑	墓底长 2.6,宽 0.8-1.2,墓深 0.6	瓷罐 I 2,水注 1,石枕垫 1,铜镜 1,铁刀(A1、B1),鞘箍,五铢 A20、B17,直百五铢 1	三国	
M10	T301 东北	112°	长方形竖穴土坑,有头龛	墓底残长 2.34,宽 0.75-0.8,墓深 0.56,头龛距墓底 0.24,宽 0.36,进深 0.34	瓷罐 I 2,五铢 A10,货泉 3	三国	被近代墓和 H24 打破
M11	T305 南	85°	长方形竖穴砖室,有长方形墓道	墓底长 4.1,宽 2.1,墓深 1.2,墓道长 1.8,宽 1.3	瓷罐 III 1,陶罐 3,陶动物俑 3,陶灶 1,陶甗 1,铜钗 1,银指环 2,五铢 A20、B18、C17、D4,大泉五百 4,大泉当千 7	东晋晚	被盗
M12	T111 东北	110°	长方形竖穴土坑	墓底长 2.4,宽 0.7,墓深 1.1	瓷罐 II 1,碗 1,铁刀 A1,五铢 A42、B15、C11	西晋	
M13	T305 北	135°	长方形竖穴土坑,有头龛	墓底长 2,宽 0.7,墓深 0.2,头龛距墓底 0.05,宽 0.32,进深 0.22	瓷盂 1,碗 1,五铢 A20、B3、C6,太平百钱 2,大泉五十 1,直百五铢 1	西晋	

附录

三峡库区秭归石门嘴遗址出土鱼卜骨鉴定报告

曹文宣

(中国科学院水生生物研究所, 武汉 430072)

湖北省文物考古研究所提供的三峡库区秭归石门嘴遗址出土的鱼卜骨共 15 块, 可鉴定出种类的有 5 块, 分别为鲢 [*Hypophthalmichthys molitrix* (C. et. V)] 和草鱼 [*Ctenopharyngodon idellus* (C. et. V.)] 的鳃盖骨, 其中 4 块形态较完整的并可推算出所属鱼类个体的大小。鉴定结果如下。

编号	鉴定种类	骨类别	特征
99ZSH10①: 3	鲢	左鳃盖骨	高(上下)115mm, 表面有垂直向下的棱脊
99ZSH10①: 4	草鱼	左鳃盖骨	高 87mm, 宽 67mm。前沿形成沟的部分测量
99ZSH10①: 5	草鱼	右鳃盖骨	高 66mm, 宽 53mm
99ZSH10①: 7	草鱼	右鳃盖骨残片	
99ZST106⑥: 10	草鱼	左鳃盖骨	高 68.5mm, 宽 55mm

根据现生鲢和草鱼标本所测量到的鳃盖骨高(OH)、鳃盖骨宽(OW)与相应的鱼体全长(TL)、体长(BL)和体重(BW), 以及体长与体重的关系作相关关系分析, 得到相关式如下。

鲢(全长 410—450mm; 体长 350—390mm; 体重 695—990g)

$$TL = 301.4045 + 2.47191 \times OH \quad (R = 0.8245, n = 8)$$

$$BL = 290.2598 + 1.6657 \times OH \quad (R = 0.4887, n = 8)$$

$$BW = 6.50745 \times 10^{-7} \times TL^{3.4635} \quad (R = 0.9360, n = 8)$$

草鱼(全长 490—640mm; 体长 423—560mm; 体重 1400—4250g)

$$TL = 249.1324 + 8.4635 \times OW \quad (R = 0.5874, n = 19)$$

$$BL = 220.6176 + 7.286 \times OW \quad (R = 0.5466, n = 19)$$

$$BW = 0.0003923 \times TL^{2.4795} \quad (R = 0.8664, n = 19)$$

由上述关系式推算出占卜鱼骨所属个体的长度和体重参数如下。

编号	鳃盖骨高 OH(mm)	鳃盖骨宽 OW(mm)	全长 TL(mm)	体长 BL(mm)	体重 BW(g)
99ZSH10①: 3	115		586	481	2507
99ZSH10①: 4	87	67	816	709	6507
99ZSH10①: 5	66	53	698	607	4411
99ZST106⑥: 10	68.5	55	715	621	4681

由于实测标本的个体比较小, 通过鱼鳃盖卜骨特征推算的鱼体大小远远超出了实测值的范围, 其长度和体重的推测值只能作为参考。

EXCAVATION ON THE SHIMENZUI SITE IN ZIGUI COUNTY, HUBEI PROVINCE

Archaeology Department, Jilin University

and

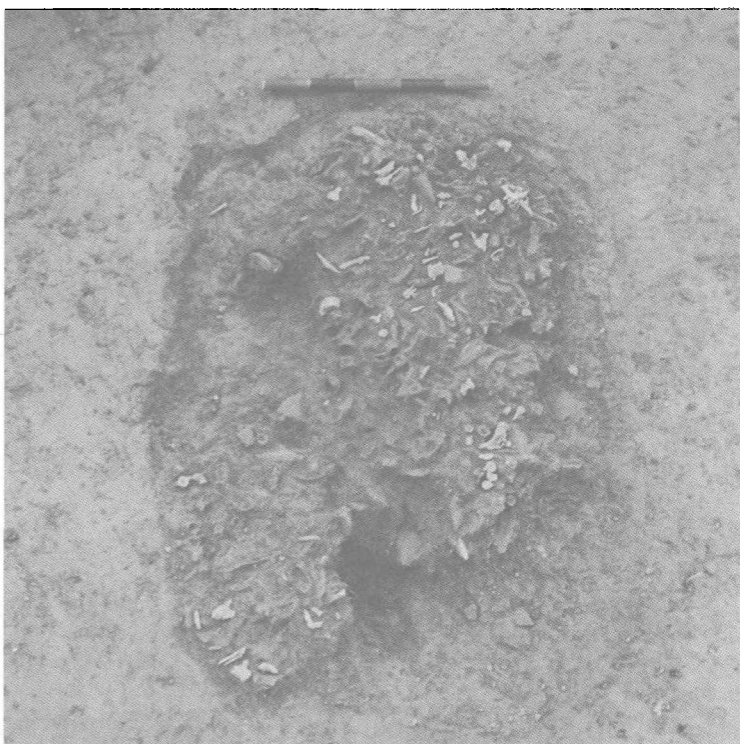
Hubei Provincial Institute of Cultural Relics and Archaeology

The Shimenzui site lies on a slope on the southern bank of the Yangtze River, in the southeastern Zigui County, Hubei, and occupies an area of 10,000 sq m. It was excavated in 1999, which resulted in the discovery of 10 Shang, 3 Zhou, 4 Wei-Jin-Southern Dynasties, and 7 Ming Dynasty ash-pits. The excavation also spotted 3 Wei-Jin-Southern Dynasties and 4 Ming Dynasty house-foundations and 10 Wei-Jin-Southern Dynasties and 3 Ming Dynasty tombs, and unearthed many man-made and natural relics (stone tools, bone implements, pottery, porcelain, iron wares, copper coins, etc.). The present paper reports mainly the remains of the Shang, Zhou and Wei-Jin-Southern Dynasties. It is noteworthy that some oracle bones are made of fish-gills and tortoise shells and unearthed from grid T106^⑥ and ash-pit H10 that can be dated to 800—700 BC. Most of them bear marks of scorching and oracles. Another important discovery is a group of remains of pile-dwelling dated to the middle Eastern Jin period. The excavation provides valuable data for further studying the early Ba culture (or the Xianglushi culture) and the cultures of the Chu State and Wu-Jin-Southern Dynasties.

责任编辑：谭长生



1. 湖北秭归石门嘴遗址外景(西→东)



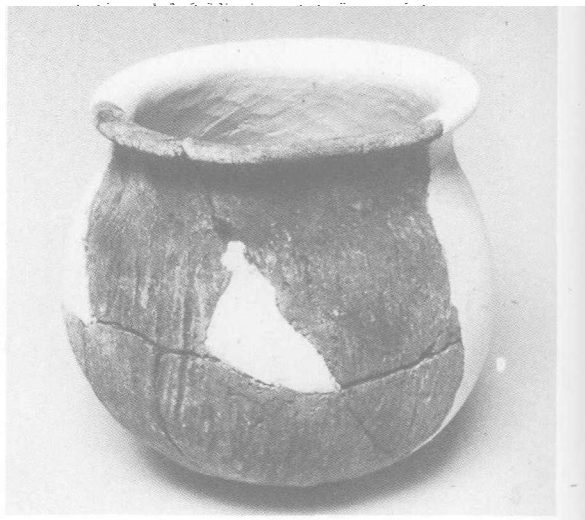
2. H1 坑内堆积(东→西)(商代)

湖北秭归石门嘴遗址外景及遗迹

图版贰



1. A型尖底陶杯(T121④:3)(商代)

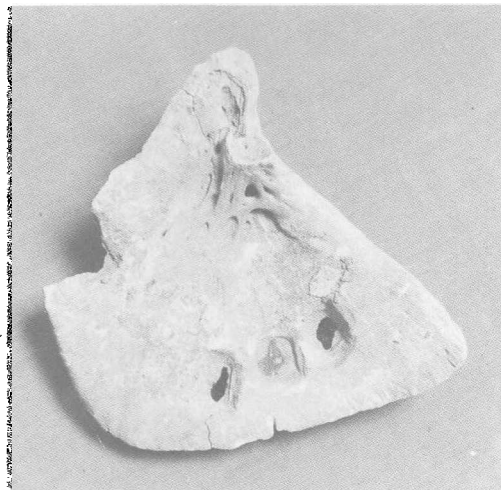


2. Aa型I式陶釜(T304④:1)(商代)



3. H10第1层底部堆积情况(东→西)(西周)

湖北秭归石门嘴遗址遗迹及遗物



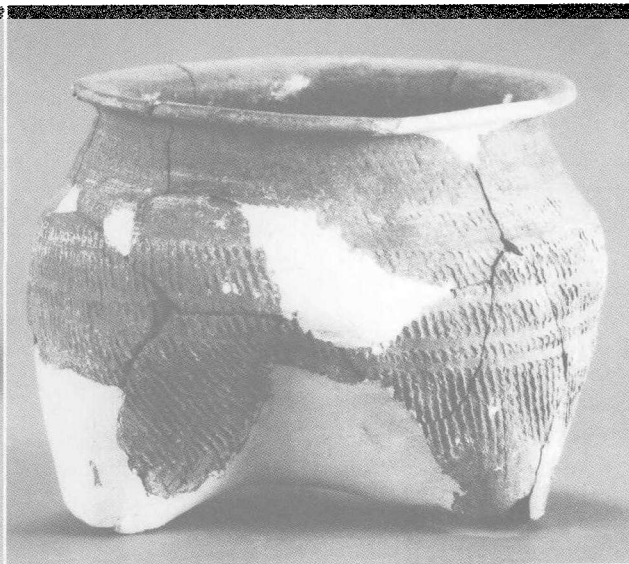
1. 鱼卜骨(H10①: 4)



2. 鱼卜骨(H10①: 5)



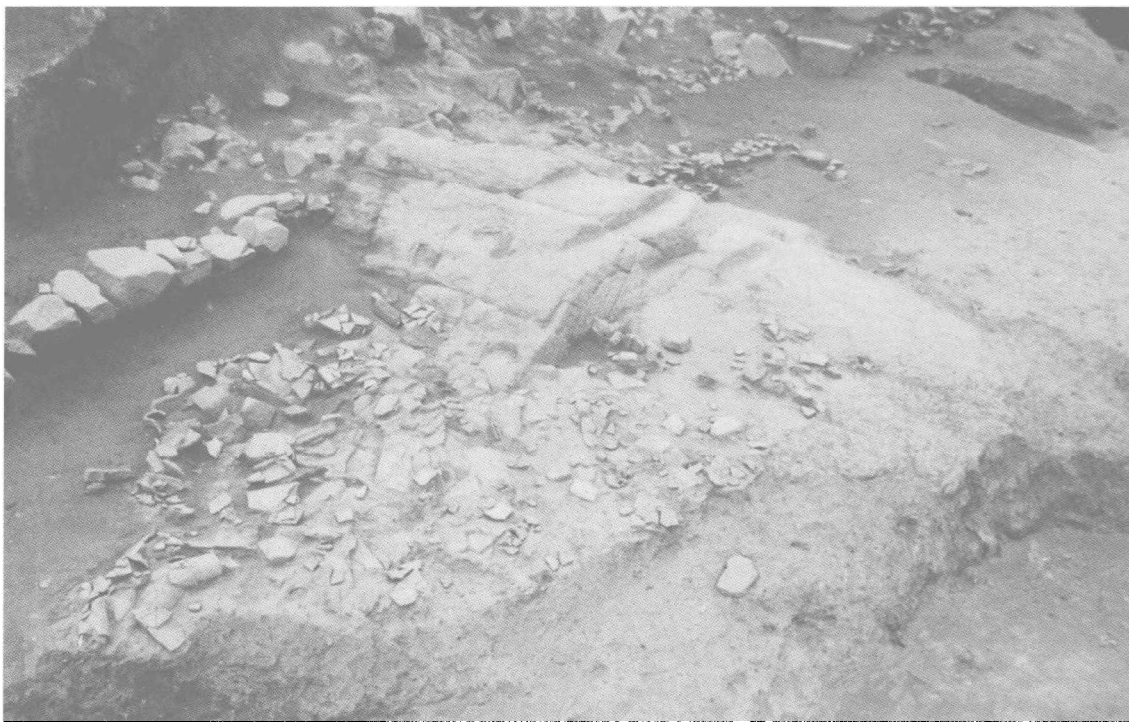
3. 卜甲(H10①: 17)



4. A型陶鬲(H10①: 20)

湖北秭归石门嘴遗址出土西周遗物

图版肆



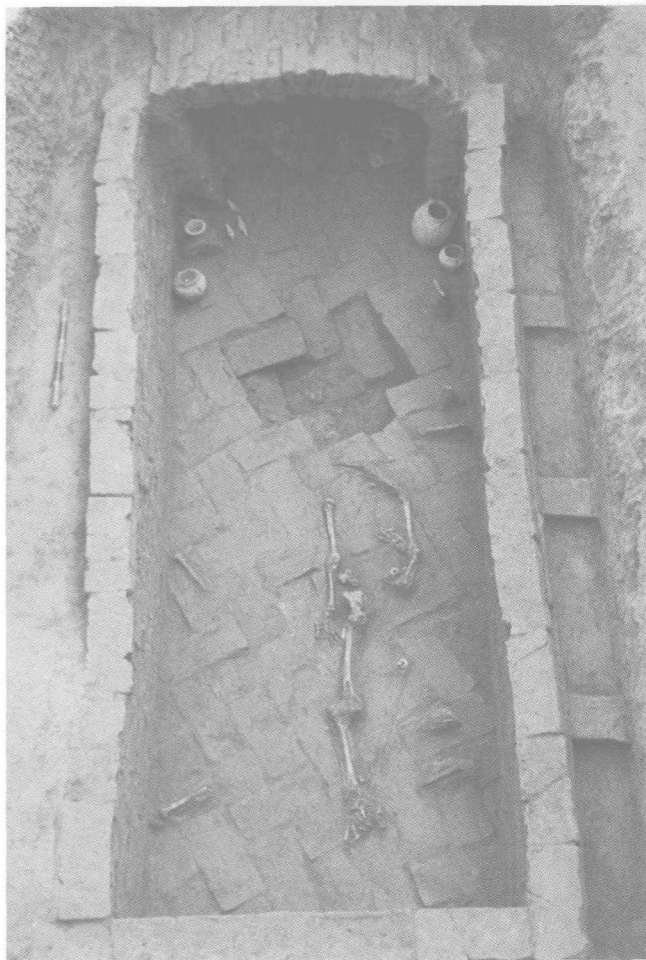
1. F5→F7(东北→西南)



2. G2(西→东)

湖北秭归石门嘴遗址六朝遗迹

湖北秭归石门嘴遗址六朝遗迹及遗物



1. M11墓室

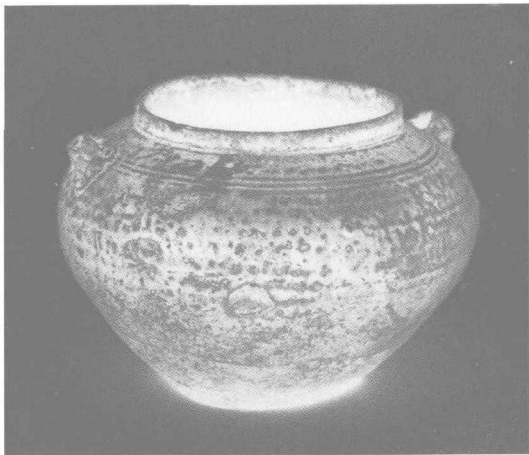


2. 陶灶及甑 (M11 : 8.4)



3. III式瓷罐 (M11 : 6)

图版陆



1. I 式瓷罐 (M9 : 1)



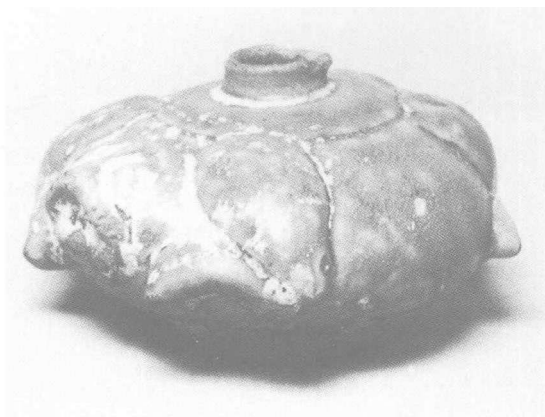
2. 瓷碗 (M13 : 1)



3. II 式瓷罐 (M12 : 78)



4. 瓷盂 (M13 : 2)



5. 蛙形瓷水注 (M9 : 5)

湖北秭归石门嘴遗址
出土六朝遗物